

T.C.
ADAPAZARI KAYMAKAMLIĐI
MİTHATPAŐA ANADOLU LİSESİ MÜDÜRLÜĐÜ



2024-2028 STRATEJİK PLANI



“Çalışmadan, yorulmadan, üretmeden, rahat yaşamak isteyen toplumlar, önce haysiyetlerini, sonra hürriyetlerini ve daha sonrada istiklal ve istikballerini kaybederler”.

Mustafa Kemal ATATÜRK

Okul/Kurum Bilgileri

İli: SAKARYA		İlçesi: ADAPAZARI	
Adres:	Mithatpaşa Mah.638.Sok. No:44 Adapazarı/Sakarya	Coğrafi Konum (link)	https://tinyurl.com/yxz8cljm
Telefon Numarası:	(0264) 275 23 76	Faks Numarası:	(0264) 276 28 75
e-Posta Adres:	767918@meb.k12.gov.tr	Web sayfası adresi:	https://mithatpasaandl.meb.k12.tr/
Kurm Kodu:	767918	Öğretim Şekli:	Tam Gün



SUNUŞ

Geçmişten günümüze gelirken var olan yaratıcılığın getirdiği teknolojik ve sosyal anlamda gelişmişliğin ulaştığı hız, artık kaçınılmazları da önümüze sererek kendini göstermektedir. Güçlü ekonomik ve sosyal yapı, güçlü bir ülke olmanın ve tüm değişikliklerde dimdik ayakta durabilmenin kaçınılmazlığı da oldukça büyük önem taşımaktadır. Gelişen ve sürekliliği izlenebilen, bilgi ve planlama temellerine dayanan güçlü bir yaşam standardı ve ekonomik yapı; stratejik amaçlar, hedefler ve planlanmış zaman diliminde gerçekleşecek uygulama faaliyetleri ile (STRATEJİK PLAN) oluşabilmektedir.

Okulumuz, daha iyi bir eğitim seviyesine ulaşmak düşüncesiyle sürekli yenilemeyi ve kalite kültürünü kendine ilke edinmeyi amaçlamaktadır.

Büyük önder Atatürk'ü örnek alan bizler; çağa uyum sağlamış, çağı yönlendiren öğrenciler yetiştirmek için kurulan okulumuz, geleceğimizin teminatı olan öğrencilerimiz daha iyi imkânlarla yetişip, düşünce ufku ve yenilikçi ruhu açık Türkiye Cumhuriyetinin çitasını daha yükseklere taşıyan bireyler olması için öğretmenleri ve idarecileriyle özverili bir şekilde tüm azmimizle çalışmaktayız.

Mithatpaşa Anadolu Lisesi olarak amacımız; girdikleri her türlü ortamda çevresindekilere ışık tutan, hayata hazır, hayatı aydınlatan, bizleri daha da ileriye götürecek gençler yetiştirmektir. İdare ve öğretmen kadrosuyla bizler çağa ayak uydurmuş, yeniliklere açık, Türkiye Cumhuriyetini daha da yükseltecek öğrenciler yetiştirmeyi ilke edinmiş bulunmaktayız.

Stratejik Plan'da belirlenen hedeflerimizi ne ölçüde gerçekleştirdiğimiz, plan dönemi içindeki her yılsonunda gözden geçirilecek ve gereken revizyonlar yapılacaktır.

Mithatpaşa Anadolu Lisesi Stratejik Planı(2024-2028)'nda belirtilen amaç ve hedeflere ulaşmamızın okulumuzun gelişme ve kurumsallaşma süreçlerine önemli katkılar sağlayacağına inanmaktayız.

Planın hazırlanmasında emeği geçen İlçe Milli Eğitim Müdürlüğü ve okulumuz Stratejik Planlama ekibine, uygulamasında özveriyle çalışma yapacak olan tüm öğretmen arkadaşlarım başta olmak üzere tüm çalışanlara teşekkür ederim.

Yakup AKTAŞ
Okul Müdürü

İÇİNDEKİLER

1. GİRİŞ VE STRATEJİK PLANIN HAZIRLIK SÜRECİ

- 1.1. Strateji Geliştirme Kurulu ve Stratejik Plan Ekibi
- 1.2. Planlama Süreci

2. DURUM ANALİZİ

- 2.1. Kurumsal Tarihçe
- 2.2. Uygulanmakta Olan Planın Değerlendirilmesi
- 2.3. Mevzuat Analizi
- 2.4. Üst Politika Belgelerinin Analizi
- 2.5. Faaliyet Alanları ile Ürün ve Hizmetlerin Belirlenmesi
- 2.6. Paydaş Analizi
- 2.7. Kuruluş İçi Analiz
 - 2.7.1. Teşkilat Yapısı
 - 2.7.2. İnsan Kaynakları
 - 2.7.3. Teknolojik Düzey
 - 2.7.4. Mali Kaynaklar
 - 2.7.5. İstatistik Veriler
- 2.8. Dış Çevre Analizi (Politik, Ekonomik, Sosyal, Teknolojik, Yasal ve Çevresel Çevre Analizi -PESTLE)
- 2.9. Güçlü ve Zayıf Yönler ile Fırsatlar ve Tehditler (GZFT) Analizi
- 2.10. Tespit ve İhtiyaçların Belirlenmesi

3. GELECEĞE BAKIŞ

- 3.1. Misyon
- 3.2. Vizyon
- 3.3. Temel Değerler

4. AMAÇ, HEDEF VE STRATEJİLERİN BELİRLENMESİ

- 4.1. Amaçlar
- 4.2. Hedefler
- 4.3. Performans Göstergeleri
- 4.4. Stratejilerin Belirlenmesi
- 4.5. Maliyetlendirme

5. İZLEME VE DEĞERLENDİRME

1. GİRİŞ VE STRATEJİK PLANIN HAZIRLIK SÜRECİ

1.1. Strateji Geliştirme Kurulu ve Stratejik Plan Ekibi

Tablo 1. Strateji Geliştirme Kurulu ve Stratejik Plan Ekibi Tablosu

Strateji Geliştirme Kurulu Bilgileri		Stratejik Plan Ekibi Bilgileri	
Adı Soyadı	Ünvanı	Adı Soyadı	Ünvanı
Yakup AKTAŞ	Okul Müdürü	Naim ÇOLAK	Müdür Yardımcısı
Özer ÖZ	Müdür Yardımcısı	Sami GÜZELYEL	Rehberlik Servisi Öğretmeni
Mehmet Mesut POSTACIOĞLU	Öğretmen	İlgün KEREKLİ	Öğretmen
Osman ÇALGIN	Okul Aile Birliği Başkanı	Rasim AŞLAKÇI	Öğretmen
Nurcan ALKAN	Yönetim Kurulu Üyesi	Hakan YILMAZ	Veli

1.2. Planlama Süreci:

2024-2028 dönemi stratejik plan hazırlanması süreci Üst Kurul ve Stratejik Plan Ekibinin oluşturulması ile başlamıştır. Ekip tarafından oluşturulan çalışma takvimi kapsamında ilk aşamada durum analizi çalışmaları yapılmış ve durum analizi aşamasında paydaşlarımızın plan sürecine aktif katılımını sağlamak üzere paydaş anketi, toplantı ve görüşmeler yapılmıştır.

Durum analizinin ardından geleceğe yönelim bölümüne geçilerek okulumuzun amaç, hedef, gösterge ve eylemleri belirlenmiştir. Çalışmaları yürüten ekip ve kurul bilgileri yukarıda verilmiştir.

2. DURUM ANALİZİ

2024-2028 dönemi stratejik planlama süreci, Strateji Geliştirme Kurulu ve Stratejik Plan Ekibi'nin bir araya gelmesiyle başlamıştır. Kurul ve ekip, oluşturulan çalışma takvimine göre ilk aşamada detaylı bir durum analizi gerçekleştirmişlerdir. Bu aşamada, paydaşlarımızın plan sürecine etkin bir şekilde katılımını sağlamak amacıyla paydaş anketleri, toplantılar ve görüşmeler düzenlenmiştir. Yapılan durum analizi, kapsamlı bir değerlendirme sürecini temsil ederek, okulumuzun veya kurumumuzun güçlü ve zayıf yönlerini belirlemekte bize rehberlik etmiştir. Durum analizi sonrasında ise geleceğe yönelik hedefler belirlemek adına amaçlar, hedefler, göstergeler ve stratejiler gibi önemli unsurların belirlendiği bir yönelim belirleme aşamasına geçilmiştir.

2.1. Kurumsal Tarihçe

Okulumuz 1971-1972 öğretim yılında Mithatpaşa Ortaokulu olarak eğitim-öğretime açılmıştır. 1988-1989 öğretim yılında Lise bünyesinde Ortaokul olması kaydıyla Mithatpaşa Lisesi adıyla okul eğitim-öğretime açılmıştır. 1995-1996 öğretim yılında bünyesinde Yabancı Dil Ağırlıklı lise açılmıştır.

17 Ağustos 1999 tarihinde Marmara Bölgesinde meydana gelen büyük deprem felaketinde Mithatpaşa Mahallesiindeki okul binasının büyük hasar görmesi sebebiyle Maltepe Mahallesiinde TCDD Yollarına ait boş arazi üzerine biri Bayındırlık ve İskan Bakanlığı (12 derslik), diğeri Alman Liseliler Derneği Vakfı tarafından (12 derslik) yaptırılan prefabrik binalarda 2000-2001 öğretim yılından itibaren Mithatpaşa Şükrü Ayna Lisesi adıyla eğitim-öğretimi sürdürmekte iken 2005-2006 öğretim yılında liselerin eğitim süresinin 4 yıla çıkarılması, Yabancı Dil Ağırlıklı Liselerin kaldırılması ve Anadolu Liselerinin sayısının arttırılması üzerine okulumuz Mithatpaşa Şükrü Ayna Anadolu Lisesine dönüştürülmüş olup, 2011 eğitim –öğretim yılından 2020 Temmuz ayına kadar İstiklal Mahallesiindeki yeni binasında hizmet vermiş ve Sakarya Valiliği'nin 12/05/2014 tarihli kararına istinaden okulumuzun ismi Mithatpaşa Anadolu Lisesi olarak değiştirilmiştir. 2020 Temmuz ayından itibaren okulumuz Mithatpaşa Mahallesiindeki yeni binasında hizmet vermeye başlamıştır.

Okulumuzun binası betonarme olup 2012 yılında inşa edilmiştir. Okulun açık alanı 2285 m², okulun kapalı alanı 5100 m² dir. Toplam alan 7385 m² dir.

2.2. Uygulanmakta Olan Stratejik Planın Değerlendirilmesi

Uygulanan stratejik planın izleme ve değerlendirme bölümünde belirtilen stratejik plan izleme ile stratejik plan değerlendirme tablolarından elde edilen detaylar incelenmiştir. Bu analiz, okulumuzun 2019-2023 dönemindeki performansını anlamamıza ve gelecekteki hedeflerimizi doğru bir şekilde belirlememize yardımcı olmuştur.

Değerlendirme sonuçlarına göre, belirlenen hedeflere ve performans göstergelerine ulaşıldığı durumlarda, mevcut çevre şartları, riskler ve üst politika belgelerinden kaynaklanan sorumluluklar göz önüne alınarak, bu başarıların yeni stratejik plana dahil edilip edilmemesi değerlendirilmektedir. Ayrıca, stratejik plandaki amacın farklı açılardan iyileştirilmesi gerekliliği durumunda, yeni hedef ve performans göstergeleri belirlenmektedir.

Ancak, hedeflere ulaşılamaması durumunda ise; hedef ve performans göstergelerinin doğru belirlenip belirlenmediği, çevre şartları, riskler ve üst politika belgelerinden kaynaklanan sorumluluklar dikkate alındığında, söz konusu hedeflerin yeni stratejik planda yer alıp almaması konusunda bir değerlendirme yapılır.

Bu değerlendirme sürecinde, her hedefin ayrıntılı bir şekilde ele alınması, mevcut plan ile yeni plan arasındaki temel farklılıkların ve bu farklılıkların nedenlerinin açıklanması ön plandadır.

Uygulamakta olduğumuz stratejik planın değerlendirmesi, hedef ve göstergelerin gerçekleşme düzeyi ile başarı ve başarısızlık nedenlerini kapsayan bir süreçtir.

Öncelikle, mevcut stratejik planımızın değerlendirilmesi sırasında, planın uygulanan dönemdeki hedef ve göstergeler üzerinde detaylı bir inceleme yapılmıştır. Bu analiz, plana aktif katılım sağlamak üzere düzenlenen paydaş anketleri, toplantılar ve görüşmeler sonucunda elde edilen verilerle desteklenmiştir. Elde edilen sonuçlar, hedeflenen başarıya ulaşıldığı durumda, mevcut çevre şartları, riskler ve üst politika belgelerinden kaynaklanan sorumluluklar göz önüne alınarak, söz konusu hedeflerin yeni stratejik plana dahil edilip edilmemesi konusunu değerlendirmemize olanak sağlamıştır.

Mevcut planın hedef ve göstergelerinde beklenen sonuçlara ulaşılmış, bu durumda hedef ve performans göstergelerinin doğru belirlendiğini göstermiştir. Mevcut çevre şartları, riskler ve üst politika belgelerinden kaynaklanan sorumluluklar göz önüne alınarak, söz konusu hedeflerin yeni stratejik plana dahil edilip edilmemesi hususu üzerine kararlar alınmıştır.

Yeni stratejik planın oluşturulma sürecinde, mevcut planın değerlendirilmesi sonuçlarından elde edilen öğrenmeler ve analizler, gelecek döneme yönelik amaç, hedef ve performans göstergelerinin doğru bir çerçevede belirlenmesine katkı sağlayacaktır.

2.3. Yasal Yükümlülükler ve Mevzuat Analizi

Mithatpaşa Anadolu Lisesi Müdürlüğü temel faaliyet alanlarına ve misyonuna götüreceği ilgili mevzuat kısaca aşağıda belirtilmiştir

Yasal Yükümlülük	Dayanak (Kanun, Yönetmelik, Genelge adı ve no'su)
Atatürk inkılap ve ilkelerine ve Anayasada ifadesini bulan Atatürk milliyetçiliğine bağlı; Türk Milletinin milli, ahlaki, insani, manevi ve kültürel değerlerini benimseyen, koruyan ve geliştiren; ailesini, vatanını, milletini seven ve daima yüceltmeye çalışan, insan haklarına ve Anayasanın başlangıcındaki temel ilkelere dayanan demokratik, laik ve sosyal bir hukuk Devleti olan Türkiye Cumhuriyetine karşı görev ve sorumluluklarını bilen ve bunları davranış haline getirmiş yurttaşlar olarak yetiştirmek;	1739 Milli Eğitim Temel Kanunu Madde 1
Beden, zihin, ahlak, ruh ve duygu bakımlarından dengeli ve sağlıklı şekilde gelişmiş bir kişiliğe ve karaktere, hür ve bilimsel düşünme gücüne, geniş bir dünya görüşüne sahip, insan haklarına saygılı, kişilik ve teşebbüse değer veren, topluma karşı sorumluluk duyan; yapıcı, yaratıcı ve verimli kişiler olarak yetiştirmek;	1739 Milli Eğitim Temel Kanunu Madde 2
İlköğretimin amaç ve görevleri, milli eğitimin genel amaçlarına ve temel ilkelerine uygun olarak, 1. Her Türk çocuğuna iyi bir vatandaş olmak için gerekli temel bilgi, beceri, davranış ve alışkanlıkları kazandırmak; onu milli ahlak anlayışına uygun olarak yetiştirmek; 2. Her Türk çocuğunu ilgi, istidat ve kabiliyetleri yönünden yetiştirerek hayata ve üst öğrenime hazırlamaktır.	1739 Milli Eğitim Temel Kanunu Madde 23
Milli Eğitim Bakanlığı'nın, Eğitim Programında belirlenen ilke ve amaçlara uygun olarak, okul öncesi eğitimin yaygınlaştırılması, hizmetlerin etkin ve verimli bir şekilde yürütülmesi.	Genelge 2009/053
Milli Eğitim Bakanlığı Ortaöğretim Kurumları Yönetmeliği	
4734 Sayılı Kamu İhale Kanunu	
5018 Sayılı Kamu Mali Yönetimi ve Kontrol Kanunu	
5580 Sayılı Özel Eğitim Kurumları Kanunu -657 Sayılı DMK	

2.4. Üst Politika Belgeleri Analizi

Planlamaya esas dayanak olarak alınan üst politika belgeleri şunlardır:

- ✓ 12. Kalkınma Planı
- ✓ Cumhurbaşkanlığı Programı,
- ✓ Orta Vadeli Program
- ✓ Cumhurbaşkanlığı Yıllık Programı
- ✓ Millî Eğitim Bakanlığı Stratejik Planı,
- ✓ İl Millî Eğitim Müdürlüğü Stratejik Planı,
- ✓ İlçe Millî Eğitim Müdürlüğü Stratejik Planı

2.5. Faaliyet Alanları ile Ürün/Hizmetlerin Belirlenmesi

Stratejik Plan hazırlık sürecinde okulumuz faaliyet alanları ile sunulan hizmetlerinin belirlenmesine yönelik çalışmalar yapılmıştır. Bu kapsamda birimlerin yasal yükümlülükleri standart dosya planı, üst politika belgeleri, yürürlükteki uygulanan sistemler ve kamu hizmet envanteri incelenerek müdürlüğümüzün hizmetleri tespit edilmiş; eğitim ve öğretim, bilimsel, kültürel, sanatsal ve sportif faaliyetler, ölçme ve değerlendirme, insan kaynakları yönetimi, araştırma, geliştirme, yönetim ve denetim, fiziki ve teknolojik altyapı olmak üzere yedi faaliyet alanı altında gruplandırılmıştır.

Tablo 3. Faaliyet Alanlar/Ürün ve Hizmetler Tablosu

Faaliyet Alanı	Ürün/Hizmetler
Öğretim-eğitim faaliyetleri	<ul style="list-style-type: none">• Öğretmen ve yöneticilerin uyum eğitimi ve gelişimlerine yönelik çalışmalar yapmak,• Eğitim-öğretim ve yönetim süreçlerinin geliştirilmesinde rehberlik çalışmaları yapmak,• Eğitim-öğretim ve yönetim alanlarını geliştirici araştırma ve çalışmalar yapmak,• Öğretim programlarının uygulamalarını izlemek ve rehberlik faaliyetlerini yürütmek,• Öğretim materyalleri ile ilgili süreç ve uygulamaları izlemek ve değerlendirmek,• Mevzuatı takip etmek, uygulanmasını gözetmek,• Akademik ve kişisel gelişimlere yönelik rehberlik hizmetleri ve kariyer planlama süreçlerine destek• Okuma alışkanlıklarını teşvik eden kütüphane hizmetleri, öğrencilerin bilgiye erişimini destekler.
Rehberlik faaliyetleri	<ul style="list-style-type: none">• Öğrencilerin akademik başarılarını değerlendirmek ve geliştirmek için bireysel öğrenci takibi ve destek

	<p>programları.</p> <ul style="list-style-type: none">• Öğrencilere ders seçimleri, program seçenekleri ve akademik hedeflere ulaşma konusunda rehberlik.• Öğrencilerin duygusal zekalarını geliştirmeye yönelik etkinlikler ve programlar.• Arkadaşlık ilişkileri, problem çözme becerileri ve stresle başa çıkma konularında grup rehberlik çalışmaları.• Meslek tanıtımları, kariyer günleri ve meslek fuarları düzenlenerek öğrencilere farklı meslek alanları hakkında bilgi verme.• Öğrencilere meslek seçimi, üniversite başvuruları ve staj imkanları konularında rehberlik.• Ailelere çocuklarının eğitim sürecine daha etkin bir şekilde katılım sağlamaları için rehberlik hizmetleri.• Ailelerle düzenli toplantılar ve seminerler düzenleme.• Engelli öğrencilere özel eğitim ve destek programları oluşturarak, onların öğrenme süreçlerine uygun çözümler sunma.• Engelli öğrencilerin sosyal entegrasyonunu destekleme çalışmaları.• Madde bağımlılığı, sigara ve alkol gibi riskli davranışlar konusunda bilgilendirme ve önleme programları.• Sağlıklı beslenme, spor ve stres yönetimi konularında rehberlik.
Sosyal faaliyetler	<ul style="list-style-type: none">• Futbol, basketbol, voleybol, hentbol, atletizm gibi çeşitli branşlarda okul spor takımları oluşturulması ve düzenlenen lig ve turnuvalara katılım.• Okul içinde düzenlenen spor günleri ve turnuvalar aracılığıyla öğrencilerin farklı sporlara katılma ve rekabet etme fırsatı bulmaları.• Okul bahçesinde veya çevresinde düzenlenen bisiklet sürme etkinlikleri ve yarışmalar.• Okulun düzenlediği spor şenlikleri ve festivallerde öğrencilerin çeşitli sporlara katılımı ve deneyim kazanmaları.• Masa tenisi, badminton, dart gibi sokak oyunları turnuvaları ve etkinlikler.

Okul aile birliđi faaliyetleri

- Okul Aile Birliđi üyeleri, velilerle düzenli olarak toplantılar yapar.
- Çeşitli seminerler düzenlenerek eğitim konularında velilerin bilgi düzeyinin artırılması hedeflenir.
- Okul Aile Birliđi, okula ek kaynaklar ve materyaller temin etmek için çeşitli kampanyalar ve etkinlikler düzenlenir.
- Okul Aile Birliđi, okul tarafından düzenlenen etkinliklere katılarak veliler arasında dayanışmayı artırır.
- Okul Aile Birliđi, öğrencilere sosyal sorumluluk bilinci kazandırmak amacıyla çeşitli projeler ve kampanyalar düzenlenir.
- Okul Aile Birliđi, veliler arasındaki iletişimi güçlendirmek için çeşitli etkinlikler düzenleyebilir.
- Okul Aile Birliđi, öğrencilerin ve velilerin eğitimlerine katkıda bulunmak amacıyla seminerler, atölye çalışmaları veya konferanslar düzenlenir.

Öğrencilere yönelik faaliyetler

- Öğrencilerin ilgi alanlarına göre çeşitli kulüp ve sosyal aktiviteler düzenlenir.
- Okul içi ve okul dışındaki spor turnuvaları, öğrencilere spor yapma fırsatı sunulur.
- Resim sergileri, tiyatro oyunları, müzik konserleri gibi etkinliklerle öğrencilerin sanatsal ve kültürel becerilerini sergileme imkanı sağlanır.
- Öğrencilerin bilimsel ve teknolojik ilgilerini desteklemek için bilim ve teknoloji fuarları düzenlenir. Öğrenciler projelerini sergileyebilir ve paylaşabilir.
- Okuma etkinlikleri, kitap günleri ve yazma yarışmaları gibi faaliyetlerle öğrencilere okuma alışkanlığı kazandırılır ve yazma becerileri geliştirilir.
- Okul içinde öğrencileri bir araya getirmek için eğlence ve kutlama etkinlikleri düzenlenir. Öğrenci doğum günleri, okul etkinlikleri gibi sosyal etkileşimi artırmaya yönelik organizasyonlar yapılır.
- Çeşitli profesyonellerin katılımıyla düzenlenen meslek tanıtım günleri ve kariyer günleri,

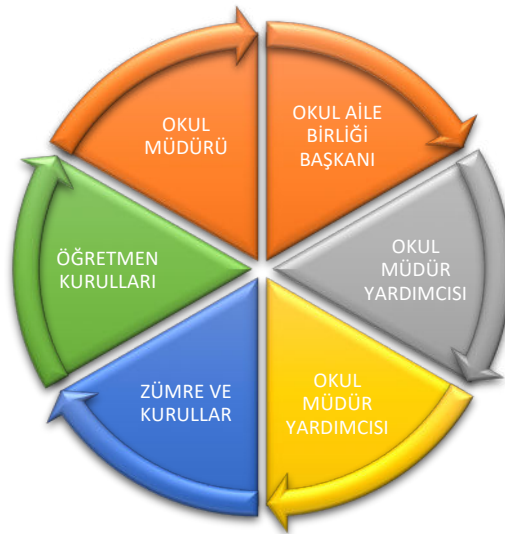
	<p>öğrencilere gelecekteki meslekleri hakkında bilgi sağlar.</p> <ul style="list-style-type: none">• Zor durumda olan öğrencilere yönelik destek programları oluşturulur. Öğrencilere rehberlik, danışmanlık ve akademik destek sağlanır.
Değerlendirme faaliyetleri	<ul style="list-style-type: none">• Düzenli aralıklarla yapılan yazılı, uygulamalı sınavlarla öğrencilerin bilgi düzeyi ölçülür.• Sınav sonuçları, öğrenci başarılarına ve eksikliklerine dair değerlendirme yapılmasını sağlar.• Öğrencilere verilen projeler, ödevler ve sunumlarla öğrencilerin yaratıcılıkları, araştırma becerileri ve problem çözme yetenekleri değerlendirilir.• Değerlendirme kriterleri belirlenerek adil bir değerlendirme süreci sağlanır.• Öğrencilerin belirli bir süre boyunca ürettikleri eserlerden oluşan portföyler, öğrenci gelişimini değerlendirmek için kullanılır.• Öğrencilerin sosyal ve duygusal gelişimleri, öğretmenler tarafından düzenli olarak değerlendirilir.• Davranışsal gözlemler, öğrencilerin sosyal etkileşimleri ve duygusal refahları değerlendirme süreçlerine dahil edilir.
Öğrenme ortamlarına yönelik faaliyetler	<ul style="list-style-type: none">• Akıllı tahtalar, tablet bilgisayarlar, interaktif eğitim uygulamaları gibi teknolojik araçlarla derslerin etkileşimliliği artırılır.• Sanal öğrenme platformları ve çevrimiçi kaynaklar, öğrencilere farklı öğrenme materyallerine erişim sağlar.• Sınıf içi düzenlemelerle öğrenme ortamının canlı, renkli ve öğrenci dostu bir atmosferde oluşturulur.• Sınıf içi materyaller düzenli ve erişilebilir bir şekilde yerleştirilir• Öğrencilere belirli konular üzerinde projeler geliştirme ve bu projeleri sunma fırsatları sunulur.• Proje tabanlı öğrenme, öğrencilerin araştırma, eleştirel düşünce ve işbirliği becerilerini geliştirmelerine katkıda bulunur.

	<ul style="list-style-type: none">• Okuma köşeleri ve kitaplıkların oluşturulur.
Ders dışı faaliyetler	<ul style="list-style-type: none">• Okul spor takımları arasında düzenlenen müsabakalar ve turnuvalar.• Beden eğitimi dersleri dışında, öğrencilere yönelik spor etkinlikleri ve antrenmanlar.• Okulun çevresindeki topluma hizmet etmeye yönelik sosyal sorumluluk projeleri.• Gıda ve giysi bağış kampanyaları, çevre temizlik etkinlikleri gibi projeler.• Kitap okuma etkinlikleri, yazma yarışmaları ve edebiyat kulüpleri.• Okul gezileri düzenlenir.

2.6. Paydaş Analizi

Okulumuzun hizmet verme sürecinde iş birliği yapması gereken kurum ve kişiler, temel ve stratejik ortaklar olarak tanımlanmaktadır. Temel ve stratejik ortak ayrımını yaparken her zaman birlikte çalışmalar yürüterek beraber çalıştığımız kurumlar temel ortak, stratejik planımız doğrultusunda vizyonumuza ulaşırken yola birlikte devam ettiğimiz kurumlar stratejik ortak olarak belirtilmektedir. Bu kapsamda okulumuzun paydaşları aşağıdaki tabloda belirtilmiştir.

İç paydaşlar



Dış paydaşlar

2.3. Faaliyet Alanları, Ürün/Hizmetler EK-1 Paydaş Sınıflandırma Matrisi

PAYDAŞLAR	İÇ PAYDAŞLAR	DIŞ PAYDAŞLAR	YARARLANICI		
	Çalışanlar, Birimler	Temel ortak	Stratejik ortak	Tedarikçi	Müşteri, hedef kitle
Millî Eğitim Bakanlığı		√			
Valilik		√			
Milli Eğitim Müdürlüğü Çalışanları		√			
İlçe Milli Eğitim Müdürlükleri		√			
Okullar ve Bağlı Kurumlar		√			
Öğretmenler ve Diğer Çalışanlar	√	√			
Öğrenciler ve Veliler			√		√
Okul Aile Birliği					
Universite		√			
Muhtarlık				√	
Ozel Idare				√	
Sivil Toplum Kuruluşları			√		
Turizm Uygulama Otelleri					

EK -2 Paydaş Önceliklendirme Matrisi

Paydaş	İç Paydaş	Dış Paydaş	Yararlanıcı (Müşteri)	Neden Paydaş?	Önceliği
MEB		<input type="checkbox"/>		Bağlı olduğumuz merkezi idare	1
Öğrenciler			<input type="checkbox"/>	Hizmetlerimizden Yaralandıkları için	1
Ozel Idare		<input type="checkbox"/>		Tedarikçi mahalli idare	1
STK		0		Amaç ve hedeflerimize Ulaşmak için birliği yapacağımız kurumlar	

: Tamamı 0 : Bir kısmı

Ek-3 Yararlanıcı Ürün/Hizmet Matrisi

Ürün/Hizmet	Yararlanıcı(Müşteri)	Eğitim-Öğretim (Örgün- Yaygın)	Yatılılık-Bursluluk	NitelikliİşGücü	AR-GE, Projeler, Altyapı, Donatım Yatırım	Yayım	Rehberlik, Kurs, Sosyaletkinlikler	Mezunlar (Öğrenci)	Ölçme-Değerlendirme
Öğrenciler		<input type="checkbox"/>	o			<input type="checkbox"/>	<input type="checkbox"/>		
Veliler							<input type="checkbox"/>		
Üniversiteler				o	o			<input type="checkbox"/>	
Medya				o	o				
Uluslararasıkuruluşlar					o	o			
MeslekKuruluşları									
Sağlıkkuruluşları				o					
DiğerKurumlar									o
Özel sektör				<input type="checkbox"/>	o		o		

: Tamamı O: Bir kısmı

2.7. Okul/Kurum İçi Analiz

Tablo 4.Okul/Kurum İçi Analiz İçerik Tablosu

Öğrenci Sayıları

Sınıf/Şube	Erkek	Kız	Sınıf Toplamı
9/A	15	14	29
9/B	12	15	27
9/C	13	14	27
9/D	14	15	29
10/A	15	20	35
10/B	18	18	36
10/C	16	20	36
10/D	16	18	34
10/E	17	17	34
11/A	16	22	38
11/B	19	18	37
11/C	20	17	37
11/D	8	24	32
11/E	6	25	31
12/A	21	12	33
12/B	15	17	32
12/C	15	19	34
12/D	17	19	36
12/E	14	16	30
12/F	10	17	27
12/G	11	20	31
12/H	10	27	37
TOPLAM	318	404	722

Çalışan Bilgileri Tablosu

Ünvan	Erkek	Kadın	Toplam
Okul Müdürü ve Müdür Yardımcısı	3	0	3
Branş Öğretmeni	24	17	41
Rehber Öğretmen	1	1	2
Yardımcı Personel	1	1	2
Toplam Çalışan Sayıları	29	19	48

2023-2024 EĞİTİM ÖĞRETİM YILI 1.DÖNEM SONU DERS BAŞARI DURUMLARI

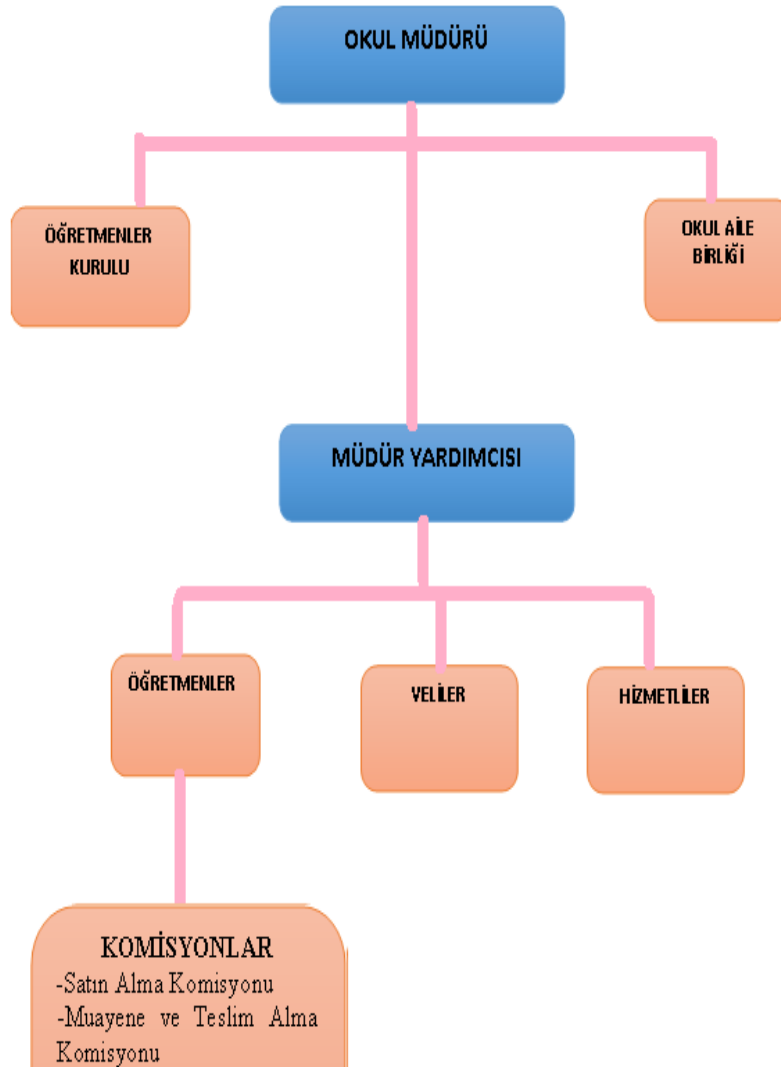
9.SINIF BAZINDA DERS BAŞARI DURUMLARI

		TÜRK DİLİ VE EDEBİYATI	DİN KÜLTÜRÜ VE AHLAK BİLGİSİ	TARİH	COĞRAFYA	MATEMATİK	FİZİK	KİMYA	BIYOLOJİ	SAĞLIK BİLGİSİ VE TRAFİK KÜLTÜRÜ	YABANCI DİL	BEDEN EĞİTİMİ VE SPOR	GÖRSEL SANATLAR/MÜZİK	SEÇMELİ BİLİŞİM TEKNOLOJİLERİ VE YAZILIM	SEÇMELİ İKİNCİ YABANCI DİL	SEÇMELİ PROJE TASARIMI VE UYGULAMALAR	SEÇMELİ SPOR EĞİTİMİ	SEÇMELİ TEMEL DİNİ BİLGİLER
9A	BAŞ.YÜZDESİ	100	100	100	100	100	100	100	100	100	100	100	100	100	100	100	100	100
	PUAN ORT.	4,4	4,1	4,1	3,2	4,4	4,2	3,4	3,7	4,7	4,4	5	5	4,2	4,8	5	5	5
9B	BAŞ.YÜZDESİ	100	100	100	100	100	100	100	96	100	100	100	100	100	100	100	100	100
	PUAN ORT.	4,7	4,1	4,0	3,2	4,3	4,0	3,8	3,4	4,6	4,8	5,0	5,0	3,5	4,9	5	5	5
9C	BAŞ.YÜZDESİ	100	100	97	100	100	100	100	100	100	100	100	100	100	100	100	100	100
	PUAN ORT.	5	4,2	3,8	4	4,4	4,1	3,5	3,4	4,4	4,5	5	5	3,7	4,7	5	5	5
9D	BAŞ.YÜZDESİ	100	100	93	100	100	100	97	97	100	100	100	100	100	100	100	100	100
	PUAN ORT.	4,3	4,1	3,6	3,8	4	4	3,2	3,2	4,3	4,9	5	5	3,7	4,9	5	5	5

Devam-devamsızlık verileri

2023-2024 EĞİTİM-ÖĞRETİM YILI 1. DÖNEM SONU ÖĞRENCİLERİN ÖZÜRSÜZ VE ÖZÜRLÜ DEVAMSIZLIK DURUMLARI				
	0-5 GÜN ARASI OLANLAR	6-10 GÜN ARASI OLANLAR	11-20 GÜN ARASI OLANLAR	21 VE ÜZERİ OLANLAR
ÖĞRENCİ SAYISI	20	15	5	2
YÜZDELİK (%)	2,7	2,07	0,69	0,27

Okul Teşkilat Şeması



2.7.2. İnsan Kaynakları

Tablo 5. Çalışanların Görev Dağılımı

Çalışanın Unvanı	Görevleri
Okul Müdürü	<p>a) Okulda bütün çalışmalarını ilgililerle işbirliği yaparak eğitim yılı başlamadan önce plânlar ve düzenler.</p> <p>b) Eğitim ve yönetimin verimliliğini artırmak, eğitimin kalitesini yükseltmek ve bu konuda sürekli gelişimi sağlamak için gerekli araştırmaları yapar, eğitimle ilgili gelişmeleri izler ve sonuçlarını değerlendirir.</p> <p>c) Yıllık ve günlük plânların eğitim programlarına göre hazırlanmasında ve diğer çalışmalarda öğretmenlere rehberlik eder, plânlarını imzalar ve çalışmalarını denetler.</p> <p>d) Kurumun temizlik ve düzeni ile öğretmen ve diğer personelin sağlık, temizlik ve beslenme işleriyle ilgili çalışmalarını izler. Aylık yemek listesinin çocukların gelişim özellikleri, ihtiyaçları ve çevre şartları doğrultusunda hazırlanmasında müdür yardımcısı ve öğretmenlerle işbirliği yapar.</p> <p>e) Okul bina ve tesislerinin kullanımı, bakımı, temizliği, doğal afete karşı korunması, binanın fiziksel durumu ve donanımından kaynaklanan kazalara neden olabilecek merdiven, radyatör, soba, korniş, kapı, pencere, kaygan zemin, oyun materyali benzeri unsurların karşı okulu için güvenliğini sağlamak için gerekli önlemleri alır.</p> <p>f) Özel eğitim gerektiren çocukların eğitimi için gerekli önlemleri alır.</p> <p>g) Eğitim materyallerinin sağlanması, kullanılması, korunması, bakımı, temizliği ve düzeni için gerekli önlemleri alır.</p> <p>h) Çocukların periyodik olarak sağlık kontrollerinin yapılmasını sağlar.</p> <p>ı) Okulun yıllık bütçesini hazırlar, ödeneklerin zamanında ve yöntemine uygun kullanılmasına ilişkin işlemleri izler, bütçenin ilgili makamlara gönderilmesini sağlar.</p> <p>j) Eğitim istatistiklerinin, ödenek istem çizelgelerinin ve resmî yazıların hatasız ve eksiksiz hazırlanmasını ve ilgili makamlara zamanında gönderilmesini sağlar.</p> <p>k) Okulla ilgili olağan üstü durumları ilgili makama bildirir.</p> <p>l) ilgili makamlarca yazılı, basılıya da elektronik ortamda yayımlanan kanun, yönetmelik,</p>

yönerge ve diğer emirlerin ilgililere duyurulmasını sağlar. Mevzuatın uygulanması ile ilgili önlemleri alır.

m) Okulun taşınırlarını, göreve başlama ve ya görevden ayrılma durumunda 18.1.2007 tarihli ve 26407 sayılı Resmî Gazete’de yayımlanan Taşınır Mal Yönetmeliği hükümlerine göre devir-teslim eder.

n) Okul öncesi eğitimin tanıtımı ve ya yaygınlaştırılması amacıyla toplantı, panel, sempozyum ve benzeri etkinliklerin düzenlenmesi için gerekli çalışmaları yapar

o) Çocuklara verilen günlük yemek örneklerinin uygun ortamda 24 saat saklanmasını sağlar.

p) Personelin disiplin ve sicili ile ilgili iş ve işlemlerini yürütür.

n) Okul öncesi eğitimin tanıtımı ve yaygınlaştırılması amacıyla toplantı, panel, sempozyum ve benzeri etkinliklerin düzenlenmesi için gerekli çalışmaları yapar

o) Çocuklara verilen günlük yemek örneklerinin uygun ortamda 24 saat saklanmasını sağlar.

p) Personelin disiplin ve sicili ile ilgili iş ve işlemlerini yürütür.

r) Velilerden alınan ücretlerin harcanmasında **harcama yetkilisi** görevini yerine getirir.

s) Görev tanımlarında belirtilen diğer görevleri yapar.

MüdürYardımcısı	<p>Müdür yardımcısı, okulun işleyişinden ve işlerin düzenli olarak yürütülmesinden müdüre karşı sorumludur.</p> <p>a) Okulun yönetim, eğitim ve büro işleriyle ilgili olarak müdür tarafından verilen görevleri yapar. b) Öğretmenlerce tutulan çocuk gelişim kayıtlarını izler. c) Gerekğinde okul müdürüne vekâlet eder. g) Velilerden alınan ücretlerin harcanmasında “gerçekleştirme birimi” görevini yürütür. h) Okul müdürü tarafından verilen diğer görevleri yapar. ı) Okulda öğle yemeği saatlerinde çocukların düzenli olarak yemek yemelerini ve günlük eğitimin sona ermesinden velilerin çocuklarını teslim almalarına kadar geçen süre de çocukların gözetimleri il ilgili olarak okul müdürü tarafından alınan tedbirlerin uygulanmasına yardımcı olur.</p>
Rehber Öğretmen	<p>(1) Okul rehberlik hizmetlerini yürütmek üzere Millî Eğitim Bakanlığı Rehberlik (Ek ibare:RG-8/9/2023-32303) ve Psikolojik Danışma Hizmetleri Yönetmeliğine göre (Değişik ibare:RG-8/9/2023-32303) rehber öğretmen/psikolojik danışman görevlendirilir. (2) (Değişik:RG-8/9/2023-32303) Rehber öğretmenler, diğer öğretmenlerle birlikte ders kesimi tarihinden temmuz ayının ilk iş gününe, eylül ayının ilk iş gününden ders yılının başlama tarihine kadar geçen sürelerde de mesleki çalışmalarını sürdürürler. Ancak yükseköğretime yönlendirme ve tercihle ilgili iş ve işlemler için ihtiyaç duyulması halinde tatil dönemlerinde de görevlendirilebilir. (3) (Değişik:RG-8/9/2023-32303) Rehber öğretmenler, öğrencilerle birlikte yapacakları grup çalışmalarını herhang</p>
Öğretmenler	<p>MADDE 86- (1) Öğretmenler görevlerini Türk millî eğitiminin genel amaçlarına ve temel ilkelerine uygun olarak ilgili mevzuat hükümleri doğrultusunda yapmakla yükümlüdür. (2)</p>

Öğretmen çağın bilgi ve teknolojik gelişmelerine bağlı olarak, toplumun ihtiyaçları doğrultusunda bireyin yetiştirilmesi, geliştirilmesi, değerlerine bağlı nitelikli bir insan olarak topluma kazandırılmasına yönelik çalışmalar yaparak toplumsal kalkınmada belirleyici ve öncü bir rol üstlenir. (3) Sınıf düzeninden ve yönetiminden sorumlu olan öğretmen, eğitim ve öğretimin gerektirdiği fiziksel ve psikolojik ortamı hazırlar. İzleyeceği programı, yöntem ve teknikleri öğrenciyeye açıklar. Öğrencilerin araştırarak, yaparak ve yaşayarak öğrenmelerini sağlayacak eğitim ve öğretim teknikleri ile teknolojik kaynakları kullanır. (4) Okulun her türlü eğitim ve öğretim çalışmalarında görev alan öğretmenlerin görev ve sorumlulukları şunlardır: a) Eğitim ve öğretim standartlarının geliştirilmesi, okul ve çevre ilişkisinin kurulması ve gelişmesine katkı sağlar, işleyişte yönetime yardımcı olur. Tutum ve davranışlarıyla öğrencilere örnek olur. b) (Değişik:RG-28/10/2016-29871) Öğrencilerin; öğretim programları doğrultusunda kazanım ve becerilerini hedefleyen, inceleyerek, araştırarak, yaparak ve yaşayarak öğrenmelerini amaçlayan etkinlikleri planlar ve uygular. Öğrencilerin; bağımsız ve yaratıcı düşünmelerine, edinilen bilgilerden sonuçlar çıkarmalarına, tartışmalarda görüşlerini özgürce belirtmelerine ve hoşgörülü olmalarına yönelik gerekli ortamı hazırlar. Öğrencilerin, eğitim ve öğretim çalışmalarında her türlü imkândan yararlanmasını sağlar. c) (Değişik:RG-16/9/2017-30182) Özel eğitim ihtiyacı olan öğrencilerin eğitim ve öğretim süreçlerine ilişkin eğitim faaliyetlerini yürütür. ç) Öğrencilerin kişisel ve grupla çalışma alışkanlığı kazanmalarına önem verir. d) (Değişik:RG-

8/9/2023-32303) Sorumluluđuna verilen öğrenci kulüpleri ve sosyal sorumluluk programı çalışmalarıyla ilgili görevleri yapar. e) Sorumluluđuna verilen sınıf rehber öğretmenliđi görevini yürütür. f) Sınav, proje ve performans çalışması ve bu kapsamdaki diđer iş ve işlemleri yürütür. g) Ünitelendirilmiş yıllık plan ve ders planlarını yapar, kendilerine verilen dersleri okuturlar. Derslerle ilgili öğrencilerin de aktif olarak yer aldığı araştırma, uygulama ve deneylerin yapılmasını sağlar. ğ) Rehberlik ve sorumluluđu kendisine verilen aday öğretmenlerin yetiştirilmesine yardımcı olmaya yönelik iş ve işlemleri yürütür. h) (Deđişik:RG-13/9/2014-29118) Ders başlangıcında öğrenci yoklamasını yapar; konu, etkinlik, deney, performans çalışması, uygulama, yazılı yoklama ile diđer çalışmaları ders defterine yazarak ilgili yerleri imzalar. ı) İnceleme ve araştırma gezileri için gezi planı hazırlar. Öğrencilerin geziyle ilgili görüş ve izlenimlerini tartışıp deđerlendirmelerini sağlayarak sonucu bir raporla okul müdürüne sunar. i) (Deđişik:RG-8/9/2023-32303) Görevlendirildikleri kurul, komisyon, ekip, öğrenci kulübü, sınıf rehberlik, sosyal sorumluluk programı çalışmalarına, millî bayram ve mahallî günlere, tören ve toplantılara, kurs ve seminerlere katılır. Çalışma takviminde belirtilen tarihlerde okulda hazır bulunur ve verilen görevleri yapar. j) Öğretmenler Kurulu, zümre öğretmenler kurulu ve diđer kurul toplantılarına katılır ve kendilerine verilen görevleri yerine getirir. k) (Deđişik:RG-8/9/2023-32303) Alanıyla ilgili bilimsel ve teknolojik yenilikleri izleyerek bunları eğitim ve öğretime yansıtır. Öğrencilerin ortaöğretim süresince

sosyal sorumluluk programı kapsamındaki çalışmalara, hayat boyu öğrenme kapsamında oluşturulan uzaktan ya da yüz yüze eğitim modüllerine ve ulusal veya uluslararası en az bir proje çalışmasına katılmalarını teşvik eder. l) İhtiyaç duyulan ders araç, gereç ve materyallerinin temini için okul yönetimiyle işbirliği yapar. Sorumluluğuna verilen ders araç, gereç ve materyallerinin amacı doğrultusunda güvenli bir şekilde kullanılmasını ve korunmasını sağlar. m) Elektronik ortamda yürütülen işlemlerden kendisi ve görev alanıyla ilgili kayıtları takip eder, yeni bilgi girişi ve güncelleme işlemlerini yapar. Onay gerektiren belgeleri müdüre sunar. n) Öğrencinin davranış ve başarı durumları konusunda velilerle işbirliği yapar. o) İzinli sayıldıkları sürede bulunacakları adres ve iletişim bilgilerini okul yönetimine bildirirler. ö) Okul yönetimince belirlenip kendisine verilen nöbet görevini yerine getirir. p) Müdür tarafından verilen görevin gerektirdiği diğer görev ve sorumlulukları yerine getirir. (5) Mesleki ve teknik eğitim alan öğretmenleri ayrıca, a) Öğretim programlarına uygun olarak döner sermayeyle ilgili işleri planlar ve yaptırır. b) Öğrencilerin eğitim ve öğretim, üretim etkinliklerini izler, mesleki konularda çevreyle ilişki kurmalarına rehberlik eder. c) Uygulamalı eğitim için gerekli görülen araç-gerecin zamanında sağlanması için ilgililerle işbirliği yapar, araç-gereci kontrol eder ve teslim alır. Kendilerine verilen araçgereç ve makinelerin korunmasını, bakım ve onarımını, kılavuzuna uygun ve güvenli bir şekilde kullanılmasını, her zaman hazır durumda bulundurulmasını sağlar, öğrencilere rehberlik yapar. ç) Öğrencilerce yapılan deney, temrin,

döner sermayeden yapılan iş ve uygulamalarda kullanılan araç-gerecin bir listesini ilgililere verir.

d) Uygulamalı öğretimde temrin, üretim ve hizmetlerin düzenli olarak sürdürülebilmesi için alan/bölüm/atölye/laboratuvar şefleriyle birlikte plan hazırlar. Öğrencilere alanıyla ilgili konularda proje danışmanlığı ve rehberlik yapar. e) Döner sermayeden yapılan üretim çalışmalarına katılır. Yapılan iş ve hizmetlerin istenen nitelikte ve sürede sonuçlandırılmasını sağlar. f) Koordinatör olarak görevlendirilenler, öğrencilerin işletmedeki eğitim ve öğretim, başarı, devamsızlık, disiplin ve benzeri durumlarını titizlikle takip eder, program doğrultusunda haftalık/aylık düzenlenecek formları/raporları (Değişik ibare:RG-5/9/2019- 30879) okul yönetimine teslim eder. g) Okul öncesi eğitimi öğretmenleri, uygulama sınıflarında tam gün eğitim yapar. Çocuk gelişimi ve eğitimi alanı öğretmenleri ve şefleriyle koordineli çalışır. ğ) Mezunların izlenmesi ve işe yerleştirme çalışmalarında alan/bölüm, atölye ve laboratuvar şefleriyle işbirliği yapar. h) Mesleki ve teknik eğitim fuarına hazırlık çalışmalarına katılır ve çalışmaları yürütür. ı) Tam gün tam yıl eğitim kapsamındaki okullarda çalışma saatleri dışında, (Değişik ibare:RG-12/7/2019-30829) hafta sonu tatili, ara tatil , yarıyıl ve yaz tatillerinde verilen görevleri de yaparlar. i) (Ek:RG-13/9/2014-29118) Mesleki eğitim için işletmeye gönderilecek öğrencilere, işletmenin şartları, çalışma koşulları ve işletmede iletişim kurulacak yetkililerle ilgili konularda rehberlik yapar. (6) (Değişik:RG-28/10/2016-29871) (Değişik:RG-2/9/2020-31232) Anadolu imamhatip lisesi meslek dersleri öğretmenleri gerek ders saatleri

	<p>İçerisinde, gerekse ders saatleri dışında olmak üzere öğrencilerin mesleki becerilerinin geliştirilmesi için çevreyle ilişki kurmalarına rehberlik ederek mesleki uygulamalarının verimli olması yönünde çalışmalar yapar ve faaliyetlere katılır. Yapılan çalışma ve faaliyetlerin raporunu hazırlar. Hazırlanan raporlar il milli eğitim müdürlüğüne birleştirilerek ders yılı sonunda ilgili Genel Müdürlüğe gönderilir. (7) Mesleki ve teknik ortaöğretim kurumları ile imam-hatip liselerinde, okulların özelliğine bağlı olarak okul müdürünce verilen diğer görev ve sorumlulukları da yerine getirirler. (8) (Ek:RG-1/9/2018-30522) Öğrencilerde çevre bilinci, yaşam becerileri ve sorumluluklarını geliştirmek amacıyla eğitim ortamlarının temiz ve düzenli tutulması alışkanlığını kazandırmak için gerekli tedbirleri alır.</p>
--	---

Tablo 6. İdari Personelin Hizmet Süresine İlişkin Bilgiler

Hizmet Süreleri	2024 Yıl İtibarıyla	
	Kişi Sayısı:	%
1-4 Yıl	-	-
5-6 Yıl	-	-
7-10 Yıl	-	-
10.....Uzeri	3	100

Tablo 7. Okul/Kurumda Oluşan Yönetici Sirkülasyonu Oranı

	Yıl İçerisinde Okul/Kurumdan Ayrılan Yönetici Sayısı			Yıl İçerisinde Okul/Kurumda Göreve Başlayan Yönetici Sayısı		
	2021	2022	2023	2021	2022	2023
TOPLAM	-	-	-	-	-	-

Tablo 9. Kurumda Gerçekleşen Öğretmen Sirkülasyonunun Oranı

	Yılı içerisinde Kurumdan Ayrılan Öğretmen Sayısı			Yılı içerisinde Kurumda Göreve Başlayan Öğretmen Sayısı		
	2021	2022	2023	2021	2022	2023
TOPLAM	-	-	3	-	-	3

Tablo 10. Okul/kurum Rehberlik Hizmetleri

Mevcut Kapasite				Mevcut Kapasite Kullanımı ve Performans					
Psikolojik Danışman Norm Sayısı	Görev Yapan Psikolojik Danışman Sayısı	İhtiyaç Duyulan Psikolojik Danışman Sayısı	Görüşme Odası Sayısı	Danışmanlık Hizmeti Alan			Rehberlik Hizmetleri İle İlgili Düzenlenen Eğitim/Paylaşım Toplantısı vb. Faaliyet Sayısı		
				Öğrenci Sayısı	Öğretmen Sayısı	Veli Sayısı	Öğretmenlere Yönelik	Öğrencilere Yönelik	Velilere Yönelik
2	2	-	2	722	46	200	5	100	5

Tablo 11. Okul Personelinin Katıldığı Hizmetiçi Eğitim Sayısı

Okulda Bulunan Öğretmen Sayısı	Aldığı Hizmetiçi Eğitim Sayısı
46	312

2.7.3. Teknolojik Düzey

Gelişim planlarının öğrenci gelişim dosyalarının öğrenci bep ve böp planlarının değerlendirme kurulları raporları elektronik ortamda yürütülmekte olup öğrenci düzeyine uygun etkileşimli etkinliklerin elektronik ortamda yürütülmesi düşünülmektedir.

Tablo 12. Teknolojik Araç-Gereç Durumu

Araç-Gereçler	2021	2022	2023
Taşınır Bilgisayar	2	3	4
Akıllı Tahta	21	22	23
Televizyon	-	2	2
Yazıcı	7	7	7
Fotokopi Makinası	3	3	3
Projeksiyon Sayısı	2	2	2
İnternet Bağlantı Hızı	50 Mbps	50 Mbps	50 Mbps

Tablo 13. Fiziki Mekân Durumu

Fiziki Mekân	Var	Yok	Adedi	İhtiyaç	Açıklama
Öğretmen Çalışma Odası	X		1	0	Yeterli
Ekipman Odası	X		3	0	Yeterli
Kütüphane	X		1	0	Yeterli
Rehberlik Servisi	X		2	0	Yeterli
Konferans Salonu	X		1	0	Yeterli
Spor Salonu	X		1	0	Yeterli

2.7.4. Mali Kaynaklar

Bütçe işlemleri okul müdür yardımcısı tarafından yürütülmektedir.

Tablo 14. Kaynak Tablosu

Kaynaklar (TL)	2024	2025	2026	2027	2028
Genel Bütçe	160000	300000	450000	650000	850000
Okul Aile Birliği	120000	150000	200000	250000	300000

Özel İdare	0	0	0	0	0
Kira Gelirleri	70000	85000	110000	140000	180000
Döner Sermaye	0	0	0	0	0
Dış Kaynak/Projeler	0	0	0	0	0
Diğer	0	0	0	0	0
TOPLAM	350000	535000	760000	1040000	1330000

Tablo 15. Harcama Kalemler

Harcama Kalemi	Çeşitleri
Personel	Sözleşmeli olarak çalışan personelin (sekreter temizlik, güvenlik) ücret, vergi, sigorta vb. giderleri
Onarım	Okul/kurum binası ve tesisatlarıyla ilgili her türlü Küçük onarım; makine, bilgisayar, yazıcı vb. Bakım giderleri
Sosyal-sportif faaliyetler	Etkinlikler ile ilgili giderler
Temizlik	Temizlik malzemeleri alımı
İletişim	Telefon, faks, internet, posta, mesaj giderleri
Kırtasiye	Her türlü kırtasiye ve sarf malzemesi giderleri

Tablo 16. Gelir-Gider Tablosu

YILLAR	2021		2022		2023	
HARCAMA KALEMLERİ	GELİR	GİDER	GELİR	GİDER	GELİR	GİDER
Temizlik	21200	21200	26400	26400	32800	32800
Küçük Onarım	16000	16000	22000	22000	44000	44000
Bilgisayar Harcamaları	120000	120000	25000	25000	20000	20000
Büro Makinaları Harcamaları	18000	18000	25000	25000	12000	12000
Telefon	2720	2720	3480	3480	4660	4660
Sosyal Faaliyetler	14000	14000	18000	18000	21000	21000
Kırtasiye	8000	8000	12000	12000	16000	16000
GENEL	199920	199920	131880	131880	150460	150460

2.7.5. İstatistiki Veriler

Okul binamızda 3 İdare odası, 1 Öğretmenler odası,22 Sınıf, 1okul aile birliği odası, 1 Veli bekleme odası, 2 Rehber öğretmen odası,1,1 Müzik odası, 1 Resim odası, 2 Personel odası,1 konferans salonu,1 kütüphane, sığınak ve depo alanı bulunmaktadır.

Okulumuz doğal gazla ısınmaktadır. Binanın yalıtımı sebebiyle ısınma tam anlamıyla sağlanmaktadır.

Okulumuzda yangın alarm sistemi mevcut olup, belirlenen alanlarda yangın tüpleri mevcuttur.

2.8. Çevre Analizi (PESTLE)

Okulumuzun performansını etkileyecek iç ve dış stratejik konuları belirlemek ve bunları yönetebilmek amacıyla gerçekleştirilen durum analizi çalışması kapsamında SPE tarafından GZFT Analizi yapılmıştır.

İç paydaşlarla çalıştay tekniği ile iki aşamada gerçekleştirilen çalışmalar, dış paydaş mülakatları kapsamında elde edilen görüş ve öneriler ve SPE tarafından GZFT Analizine temel girdiyi sağlamıştır. Paydaşlarla yapılan çalışmalar ile SPE tarafından gerçekleştirilen diğer analizlerin birleştirilmesi neticesinde Okulumuzun güçlü ve zayıf yanları, fırsat ve tehditlerini içeren bir liste oluşturulmuştur. Analiz çerçevesinde ortaya konacak stratejik konuların daha gerçekçi ve ulaşılabilir bir çerçevede ele alınması amacıyla GZFT analizinde bir önceliklendirme yapılması kararlaştırılmıştır.

Önceliklendirmede; bir yandan analizde yer alan hususların ağırlıklandırılması, diğer yandan SPE'nin bilgi birikimi ve tecrübesi ışığında konuların önem derecesine göre sıralanması yöntemleri uygulanmıştır.

Okulumuzun mevcut durumunu ve geleceğini etkileyebilecek iç ortamdan kaynaklanan ve kurumun kontrol edebildiği koşulların ve eğilimlerin incelenerek güçlü ve zayıf yönleri aşağıya çıkarılmıştır

Tablo 17. PESTLE Analiz Tablosu

Politik-Yasaletkenler	Ekonomik etkenler
-----------------------	-------------------

<ul style="list-style-type: none"> • Kalkınma Planı ve Orta Vadeli Program, • Bakanlık, il ve ilçe stratejik planlarının incelenmesi, • Yasal yükümlülüklerin belirlenmesi, • Oluşturulması gereken kurul ve komisyonlar, • Okul/kurum çevresindeki politik durum. 	<ul style="list-style-type: none"> • Okul/kurumun bulunduğu çevrenin genel gelir durumu, • İş kapasitesi, • Okul/kurumun gelirini arttırıcı unsurlar, • Okul/kurumun giderlerini arttıran unsurlar, • Tasarruf sağlama imkânları, • İşsizlik durumu, • Mal-ürün ve hizmet satın alma imkânları, • Kullanılabilir bütçe
Sosyo kültürel etkenler	Teknolojik etkenler
<ul style="list-style-type: none"> • Kariyer beklentileri, • Ailelerin ve öğrencilerin bilinçlenmeleri, • Aile yapısındaki değişimler (geniş aileden çekirdek aileye geçiş, erken yaşta evlenme vs.), • Nüfus artışı, • Göç, • Nüfusun yaş gruplarına göre dağılımı, • Hayat beklentilerindeki değişimler (Hızlı para kazanma hırısı, lüks yaşama düşkünlük, kırsal alanda kentselyaşam), • Beslenme alışkanlıkları, • Değerler, mesleki etik kuralları vb. 	<ul style="list-style-type: none"> • Okul/kurumun teknoloji kullanım durumu • e- Devlet uygulamaları, • Dijital Platformlar üzerinden uzaktan eğitim imkânları, • Okul/kurumun sahip olmadığı teknoloji araçlar • Personelin ve öğrencilerin teknoloji kullanım kapasiteleri, • Personelin ve öğrencilerin sahip olduğu teknolojik araçlar, • Teknoloji alanındaki gelişmeler • Teknolojinin eğitimde kullanımı
Çevresel Etkenler	
<ul style="list-style-type: none"> • Hava ve su kirlenmesi, • Toprak yapısı, • Bitki örtüsü, • Doğal kaynakların korunması için yapılan çalışmalar, • Çevrede yoğunluk gösteren hastalıklar, • Doğal afetler (deprem kuşağında bulunma, Covid 19, kene vakaları vb.) 	

2.9. GZFT Analizi

Okulumuzun temel istatistiklerinde verilen okul künyesi, çalışan bilgileri, bina bilgileri, teknolojik kaynak bilgileri ve gelir gider bilgileri ile paydaş anketleri sonucunda ortaya çıkan sorun ve gelişime açık alanlar iç ve dış faktör olarak değerlendirilerek GZFT tablosunda belirtilmiştir. Dolayısıyla olguyu belirten istatistikler ile algıyı ölçen anketlerden çıkan sonuçlar tek bir analizde birleştirilmiştir.

Kurumun güçlü ve zayıf yönleri donanım, malzeme, çalışan, iş yapma becerisi, kurumsal iletişim gibi çok çeşitli alanlarda kendisinden kaynaklı olan güçlülükleri ve zayıflıkları ifade etmektedir ve ayrımda temel olarak okul müdürü/müdürlüğü kapsamından bakılarak iç faktör ve dış faktör ayrımı yapılmıştır.

2.9.1. Güçlü ve Zayıf Yönler

Tablo 18. GZFT Listesi

Güçlü Yönler

Öğrenciler	Öğrenci sayısının sınıflarda dengeli dağılımı Okulumuzun ulaşım sorununun olmaması ÖSYM başarımız sebebi ile öğrencilerimizin özgüvenli olması
Çalışanlar	Güçlü ve deneyimli öğretmen kadrosu Çalışanlarımızın uyumlu olması ve kurum kültürüne sahip olması Öğretmen yönetici iş birliğinin güçlü olması
Veliler	Okul Aile işbirliğine önem veren velilerimizin olması Veli iletişimin güçlü olması Okul Aile Birliğinin aktif çalışması
Bina ve Yerleşke	Konum olarak merkezde olması Sınıflardaki öğrenme merkezlerinin okul öncesi eğitim programına göre oluşturulmuş olması Okula ulaşımın kolay olması
Donanım	Konum olarak merkezde olması Sınıflardaki öğrenme merkezlerinin okul öncesi eğitim programına göre oluşturulmuş olması Okula ulaşımın kolay olması
Bütçe	Kurumumuzun genel bütçe ile ödenek alması İl Milli Eğitimin desteği Okul Aile Birliğinin desteklerinin olması Gönüllü bağışçıların destekleri
Yönetim Süreçleri	Eğitim öğretim faaliyetleri zamanında planlanıp uygulanır Okul personelinin görüş ve önerileri alınır Yönetimce istek ve şikâyetler dikkate alınır Okul idaresi paydaşlarla işbirliği içindedir Demokratik tavır sergileyen yönetim anlayışı vardır

	Yönetime rahatlıkla ulaşılabilir
İletişim Süreçleri	Okul veli ve öğretmen ile güçlü bir iletişim halindedir

Okulumuzun temel istatistiklerinde verilen okul künyesi, çalışan bilgileri, bina bilgileri, teknolojik kaynak bilgileri ve gelir gider bilgileri ile paydaş anketleri sonucunda ortaya çıkan sorun ve gelişime açık alanlar iç ve dış faktör olarak değerlendirilerek GZFT tablosunda belirtilmiştir. Dolayısıyla olguyu belirten istatistikler ile algıyı ölçen anketlerden çıkan sonuçlar tek bir analizde birleştirilmiştir.

Kurumun güçlü ve zayıf yönleri donanım, malzeme, çalışan, iş yapma becerisi, kurumsal iletişim gibi çok çeşitli alanlarda kendisinden kaynaklı olan güçlülükleri ve zayıflıkları ifade etmektedir ve ayırında temel olarak okul müdürü/müdürlüğü kapsamında bakılarak iç faktör ve dış faktör ayırımı yapılmıştır.

Zayıf Yönler

Öğrenciler	Öğrenciler arası sosyal-kültürel ve sosyal-ekonomik farklılıklar Öğrencilerin şiddet içeren yayınlar izlemesi Teknolojik aletlere bağımlılığın artması Kaynaştırma öğrencilerinin eğitiminin kalabalık sınıflarda zorlaşması
Çalışanlar	Ücretli öğretmenleri olması
Veliler	Parçalanmış ailelere mensup öğrenci sayısının fazlalığı
Bina ve Yerleşke	Okul binasının farklı etkinlikler yapmak için uygun olmaması
Donanım	Okulda spor salonunun olmaması
Bütçe	Genel bütçeden zaman zaman talep edilen ödeneğin ihtiyaç duyulan zamanda karşılanamaması Okul Aile Birliğine yapılan bağışların ve gelirlerin okul ihtiyaçlarını karşılayamaması

2.9.2. Fırsatlar ve Tehditler

Fırsatlar

Politik	Yerel yöntemler, sivil toplum örgütleri ve halkın eğitime desteği
Ekonomik	Okul aile birliğine bağışlar
Sosyolojik	Okulun sadece iç paydaşlarına değil, dış paydaşlar için de konferans ve etkinliklerle sosyal bir eğitim mekanı olması
Teknolojik	Ar-ge çalışması yapabilecek yetenekli personelin olması
	İdari kadro ve öğretmenlerin idealist olması

Mevzuat-Yasal	
Ekolojik	Geri dönüşümü ve sporu destekleyen bir kurum olması

Tehditler

Politik	Eğitim sisteminde sık yapılan değişiklikler
Ekonomik	Aileler arasında ekonomik farklılıkların eğitimi olumsuz etkilemesi
Sosyolojik	Aile içi problemlerin bazı öğrencilerin eğitim hayatına yansması. Toplumda ve ailelerde şiddet ve öfke olaylarının artması.
Teknolojik	İnternet ve sanal medyanın öğrenciler tarafından bilinçsiz ve sağlıksız olarak kullanılması
Mevzuat-Yasal	Okullar arası nakillerin yıl boyu kesintisiz yapılması nedeniyle öğrencilerin okula adaptasyon sorunu yaşamaları

2.10. Tespit ve İhtiyaçların Belirlenmesi

Gelişim ve sorun alanları ayrımında eğitim ve öğretim faaliyetlerine ilişkin üç temel tema olan Eğitime Erişim, Eğitimde Kalite ve kurumsal Kapasite kullanılmıştır. Eğitime erişim, öğrencinin eğitim faaliyetine erişmesi ve tamamlamasına ilişkin süreçleri; Eğitimde kalite, öğrencinin akademik başarısı, sosyal ve bilişsel gelişimi ve istihdamı da dâhil olmak üzere eğitim ve öğretim sürecinin hayata hazırlama evresini; Kurumsal kapasite ise kurumsal yapı, kurum kültürü, donanım, bina gibi eğitim ve öğretim sürecine destek mahiyetinde olan kapasiteyi belirtmektedir.

3. GELECEĞE BAKIŞ

Okul Müdürlüğümüzün Misyon, Vizyon, temel ilke ve değerlerinin oluşturulması kapsamında öğretmenlerimiz, öğrencilerimiz, velilerimiz, çalışanlarımız ve diğer paydaşlarımızdan alınan görüşler, sonucunda stratejik plan hazırlama ekibi tarafından oluşturulan Misyon, Vizyon, Temel Değerler; Okulumuz üst kuruluna sunulmuş ve üst kurul tarafından onaylanmıştır.

3.1.Misyon

Mithatpaşa Anadolu Lisesi olarak farklı alan ve dallarda eğitim gören öğrencilerimizi öğrenmeye açık, öğrendiklerini davranışa dönüştürebilen, rekabetçi ve özgüven sahibi, milli, manevi, kültürel ve insani değerlere bağlı, sosyal, kültürel ve akademik alanlarda başarıyı hedefleyen bireylere dönüştürerek, yenilikçi ve sürdürülebilir bir eğitim için sağlıklı ve mutlu bireyler olarak yetişmesini sağlamaktır.

3.2.Vizyon

Paydaşları ile bir bütün olarak, bünyesinde barındırdığı alanların gücü ile sosyal, mesleki ve akademik anlamda ülkesine değer katan, çevreye ve tarihi değerlerimize sahip çıkarak, temel değerlerinden ödün vermeden, daha bilinçli bir neslin yetişmesine katkıda bulunan örnek bir kurum olmak.

3.3. Temel Değerler

- 1) Atatürk İlke ve İnkılâplarına bağlılık
- 2) İnsan sevgisi
- 3) Birlik ve beraberlik
- 4) Yeniliklere açıklık
- 5) Şeffaflık ve katılımcılık
- 6) Tarafsızlık
- 7) Hizmet ve üründe kalite
- 8) Çevreye duyarlılık

4. AMAÇ, HEDEF VE PERFORMANS GÖSTERGESİ İLE STRATEJİLERİN BELİRLENMESİ

4.1. Amaçlar

Eğitim ve öğretime erişim okullaşma ve okul terki, devam ve devamsızlık, okula uyum ve oryantasyon, özel eğitime ihtiyaç duyan bireylerin eğitime erişimi, yabancı öğrencilerin eğitime erişimi ve hayat boyu öğrenme kapsamında yürütülen faaliyetlerin ele alındığı temadır.

Amaç 1:Eğitim ortamlarının fiziki imkânları geliştirilecektir.

Amaç 2: Öğrencilerin kaliteli eğitime erişimleri fırsat eşitliği temelinde artırılarak bilişsel, duyuşsal ve fiziksel olarak çok yönlü gelişimleri sağlanacaktır.

Amaç 3: Öğrencilerin kaliteli eğitime erişimleri fırsat eşitliği temelinde artırılarak bilişsel, duyuşsal ve fiziksel olarak çok yönlü gelişimleri sağlanacaktır.

4.2. Hedefler

4.3. Performans Göstergeleri

Tablo 24. Amaç, Hedef, Gösterge ve Stratejilere İlişkin Kart Şablonu

Amaç 1	Öğrencilerin eğitim ve öğretime etkin katılımlarıyla süreci tamamlamalarını sağlamak
Hedef 1.1	Öğrencilerin okula erişim, devam ve okulu tamamlama oranları artırılabacaktır.

Performans Göstergeleri	Hedefe Etkisi*	Başlangıç Değeri	2024	2025	2026	2027	2028	İzleme Sıklığı	Rapor Sıklığı
PG1.1.1. Bir eğitim ve öğretim yılında devamsızlık süresi 20 günden fazla olan öğrenci oranı (%)	%20	% 12	% 10	% 9	% 8	% 7	% 6	1 Hafta	1Ay
PG1.1.2. Bir eğitim ve öğretim yılında sınıf tekrar eden öğrenci oranı (%)	%20	% 0,3	% 0,1	0	0	0	0	1 Yıl	1 Yıl
PG1.1.3. Bir eğitim ve öğretim yılında örgün eğitimden ayrılan öğrenci oranı (%)	%20	%0,5	% 0,4	% 0,3	% 0,2	%0,1	0	1 Yıl	1 Yıl
PG1.1.4. Okula kayıt olanların mezun olma oranı (%)	%20	%90	%95	%100	%100	%100	%100	1Yıl	1 Yıl
PG1.1.5. Bir eğitim ve öğretim yılında destekleme ve yetiştirme kurslarına kayıt yaptıran öğrenci oranı (%)	%20	%15	%20	%25	% 30	% 35	% 40	1Yıl	1Yıl
Koordinatör Birim	Okul İdaresi Rehberlik Servisi								
İş birliği Yapılacak Birimler	Yerel yöntemler, sivil toplum örgütleri ve halkın eğitime desteği								
Riskler	Aile içi problemlerin bazı öğrencilerin eğitim hayatına yansması. Öğrencilerin yaş olarak ergenlikte olması.								
Stratejiler	S1. Öğrencilerin devamsızlık nedenleri belirlenecek, öğrenci ve veli iş birliğiyle bu nedenleri ortadan kaldırmaya yönelik çalışmalar yürütülecektir. S2. Öğrenci devamsızlığının olumsuz etkilerini azaltmaya yönelik eksik kazanımların giderilmesi amacıyla sosyal etkinlikler, uzaktan öğrenme olanaklarına ilişkin farkındalık çalışmaları gibi telafi tedbirleri alınacaktır. S3. Okula aidiyeti artırmak amacıyla diğer kurumlarla iş birliği yapılarak ortamının öğrencilerin akademik, sosyal, kültürel, sanatsal ve sportif faaliyetlere katılımı sağlanacaktır. S4. Sınıf tekrarı nedenleri araştırılarak buna yönelik önleyici tedbirler geliştirilecektir. S5. DYK kurslarına devamsızlık nedenleri araştırılarak devamsızlığı azaltacak								

	çalışmalar yapılacaktır.
Maliyet Tahmini	50.000 TL
Tespitler	Okullar arası nakillerin yıl boyu kesintisiz yapılması nedeniyle öğrencilerin okula adaptasyon sorunu yaşamaktadırlar.
İhtiyaçlar	Okulun sadece iç paydaşlarına değil, dış paydaşlar için de konferans ve etkinliklerle sosyal bir eğitim mekanı olmasını sağlayacaktır.

Hedef 1.2		Öğrencilerin ders dışı etkinliklere katılım oranları artırılabacaktır.								
Performans Göstergeleri		Hedefe Etkisi*	Başlangıç Değeri**	2024	2025	2026	2027	2028	İzleme Sıklığı	Rapor Sıklığı
PG1.2.1. Bir eğitim ve öğretim yılında bilimsel, sosyal, kültürel, sanatsal ve sportif alanlarda kurum içi ve kurum dışı faaliyete katılan öğrenci oranı (%)	%25	%30	%32	%34	%36	%38	%40	1 Yıl	1 Yıl	
PG1.2.2. Bir eğitim ve öğretim yılında sosyal sorumluluk ve toplum hizmeti çalışmaları faaliyetine katılan öğrenci oranı (%)	%25	%20	%22	%24	%26	%28	%30	1 Yıl	1 Yıl	
PG1.2.3. Bir eğitim ve öğretim yılında yerel, ulusal ve uluslararası proje, yarışma vb.etkinliklere katılan öğrenci oranı (%)	%25	%20	%22	%24	%26	%28	%30	1 Yıl	1 Yıl	
PG1.2.4. Bir eğitim ve öğretim yılında üniversitelerde yürütülen bilimsel, sosyal, kültürel,sanatsal ve sportif alanlardaki faaliyetlere katılan öğrenci oranı (%)	%25	%20	%22	%24	%26	%28	%30	1 Yıl	1 Yıl	
Koordinatör Birim	Okul İdaresi Rehberlik Servisi									
İş birliği Yapılacak Birimler	Üniversiteler Halk Eğitim Yerel Yönetimler									
Riskler	Üniversite sınav sistemini teste dayalı olması. Öğrencilerin yaş olarak ergenlikte olması.									

Stratejiler	S1. Her bir öğrencinin bir kulüp faaliyetinde aktif olarak yer alması sağlanarak kulüp faaliyetlerinin etkinliği artırılabacaktır. S2. Öğrencilerin seviyelerine uygun olarak toplumsal sorunların çözümüne katkı sağlamak amacıyla afet ve acil durum, çevre, eğitim, spor, kültür ve turizm, sağlık ve sosyal hizmetler alanlarında toplum hizmeti faaliyetlerine katılımları artırılabacaktır. S3. Öğrencilerin yerel, ulusal ve uluslararası proje ve yarışmalara katılmaları teşvik edilecektir. S4. Okulda oluşturulacak öğrenci kulüpleri aracılığıyla yerel düzeyde etkinliklerin düzenlenmesi sağlanacaktır. S5. Üniversitelerle iş birliği yaparak öğrencilerimizin yükseköğretimi tanımlarını ve üniversitelerde yürütülen bilimsel, sosyal, kültürel, sanatsal ve sportif alanlardaki faaliyetlere katılmaları sağlanacaktır.
Maliyet Tahmini	100.000 TL
Tespitler	Okul binasının farklı etkinlikler yapmak için uygun olmaması
İhtiyaçlar	Proje üretiminde üniversitelerle işbirliği yapılması.

Amaç 2	Öğrencilerin ilgi, yetenek ve akademik becerileri doğrultusunda üst öğretime hazırlanması, yaratıcı, yenilikçi, girişimci, üretken, kalkınmaya destek veren, bireyler olarak yetiştirilmesi sağlanacaktır
Hedef 2.1	Öğrencilerin derslerdeki akademik başarıları artırılabacaktır.

Performans Göstergeleri	Hedefe Etkisi*	Başlangıç Değeri**	2024	2025	2026	2027	2028	İzleme Sıklığı	Rapor Sıklığı
PG2.1.1. Matematik dersi yıl sonu başarı puanı	%20	71	73	75	77	79	81	1Yıl	1 Yıl
PG2.1.2. Türkçe dersi yıl sonu başarı puanı	%20	80	82	84	86	88	90	1Yıl	1Yıl
PG2.1.3. Sosyal bilimler alan dersleri yıl sonu başarı puanı	%10	80	82	84	86	88	90	1Yıl	1Yıl
PG2.1.4. Fen bilimleri alan dersleri yıl sonu başarı puanı	%20	70	72	74	76	78	80	1Yıl	1 Yıl
PG2.1.5. Yabancı dil dersleri yıl sonu başarı puanı	%10	75	80	85	90	95	100	1Yıl	1 Yıl
PG2.1.6. Öğrenci başına okunan kitap ortalaması	% 20	10	12	14	16	18	20	1 Yıl	1Yıl
Koordinatör Birim	Okul İdaresi Rehberlik Servisi Zümre Başkanları								
İş birliği Yapılacak Birimler	Yerel yöntemler, sivil toplum örgütleri ve halkın eğitime desteği								

Riskler	İnternet ve sanal medyanın öğrenciler tarafından bilinçsiz ve sağlıksız olarak kullanılması Öğrencilerin yaş olarak ergenlikte olması. DYK kurslarına katılımın az olması.
Stratejiler	S1. Öğrencilerin kazanım eksiklikleri tespit edilerek destekleme ve yetiştirme kurslarıyla akademik yeterliklerinin artırılması sağlanacaktır. S2. Bakanlığın hazırladığı dijital platformlar aracılığıyla öğrencilerin tamamlayıcı ve destekleyici eğitim almaları sağlanacaktır. S3. Okulda düzenlenen münazara, panel vb. etkinlikler vasıtasıyla öğrencilerin dili kullanma ve kendilerini ifade etme becerileri geliştirilecektir. S4. Öğrencilerin kitap okumasını teşvik etmek için etkinlikler düzenlenecektir. S5. Okul içinde makale, kompozisyon yazma, resim yapma vb. yarışmalar düzenlenecek ve öğrencilerin ödüllendirilmesi sağlanacaktır. S6. Derslerde proje tabanlı yöntem kullanılarak öğrencilerin analiz, sentez ve değerlendirme becerilerinin geliştirilmesi sağlanacaktır. S7. Her bir öğrencinin hazırbulunuşluk seviyesine uygun en az bir proje ve etkinliğe katılması sağlanacaktır.
Maliyet Tahmini	50.000 TL
Tespitler	Öğrenciler arası sosyal-kültürel ve sosyal-ekonomik farklılıklar başarıda etkilidir. DYK kurslarına katılım arttırılmalı.
İhtiyaçlar	Okulun sadece iç paydaşlarına değil, dış paydaşlar için de konferans ve etkinliklerle sosyal bir eğitim mekanı olması sağlanacak. Öğrencilerin DYK kurslarına katılımı sağlanacak.

Hedef 2.2	Öğrencilerin ilgi, beceri ve yetenekler geliştirilerek üst öğrenime yerleşen öğrenci oranını arttırmak								
Performans Göstergeleri	Hedefe Etkisi*	Başlangıç Değeri**	2024	2025	2026	2027	2028	İzleme Sıklığı	Rapor Sıklığı
PG2.2.1. Bir üst öğrenime yerleşen öğrenci oranı	% 15	%43,75	%46,75	%49,25	%53,50	%67,25	%73,50	1 Yıl	1 Yıl
PG2.2.2. Ön lisans programlarına yerleşen öğrenci oranı	%10	%0,71	%1	%1	%1	%1,5	%2	1 Yıl	1 Yıl
PG2.2.3. Kariyer rehberliği faaliyetlerine katılan dair ulaşılan öğrenci sayısı	%15	496	550	625	625	625	625	1 Yıl	1 Yıl
PG2.2.4. Tercih danışmanlığı faaliyetlerinde yararlanan öğrenci sayısı	%15	96	260	175	175	114	150	1 Yıl	1 Yıl
PG2.2.5. Kariyer rehberliği kapsamında yapılan faaliyet sayısı	%15	12	14	18	20	20	20	1 Yıl	1 Yıl
PG 2.2.6 Yüksek Öğretim Kurumları Sınavlarında (TYT)-AYT' de ilk 500-1000-5000-10000'de yer alan öğrenci sayısı	%15	2	5	7	9	20	25	1 Yıl	1 Yıl

PG 2.2.7 Yüksek Öğretim Kurumları Sınavlarında (AYT) ilk 500-1000-5000-10000 'de yer alan öğrenci sayısı	%15	6	8	10	20	25	30	1Yıl	1 Yıl
Koordinatör Birim	Okul İdaresi Rehberlik Servisi								
İş birliği Yapılacak Birimler	İl Ölçme Değerlendirme Merkezi Okul Aile Birliği Üniversiteler								
Riskler	Ücretli Öğretmenlerin Olması Müfredatın Değişmesi								
Stratejiler	<p>S1. Destekleme ve yetiştirme kurslarıyla öğrencilerin genel derslerdeki yeterlilikleri artırılacaktır.</p> <p>S2. Öğrencilere yönelik bakanlığın hazırlamış olduğu dijital platformlar aracılığı ile yüz yüze eğitime destek olmak üzere uzaktan eğitim imkânları oluşturulacaktır.</p> <p>S3. Öğrencileri ilgi, yetenek ve ihtiyaçları doğrultusunda bir üst öğrenim programına hazırlayacak mesleki ve eğitsel rehberlik faaliyetleri yürütülecektir.</p> <p>S4 Üniversitelerle iş birliği yaparak öğrencilerimizin yükseköğretimi tanımlarını, üniversitelerin imkanlarından yararlanabilmeleri artırılması sağlanacaktır.</p> <p>S5 Kariyer rehberliği kapsamında yapılan faaliyet (panel, mezun buluşmaları, lisans programları tanıtımları v.b) sayıları artırılacaktır.</p>								
Maliyet Tahmini	50.000 TL								
Tespitler	DYK kurslarının az merkezde toplanarak daha verimli hale getirilmelidir. DYK kurslarına katılım arttırılmalı.								
İhtiyaçlar	Merkezi tarama ve ünite değerlendirme testlerinin hazırlanması. Branş denemelerinin yapılması. Öğrencilerin DYK kurslarına katılımı sağlanacak.								

Hedef 2.3

Öğrencilerin akademik başarısının artırılması ve yaşam becerilerinin geliştirilmesi için rehberlik faaliyetleri güçlendirilecektir.

Performans Göstergeleri	Hedefe Etkisi*	Başlangıç Değeri**	2024	2025	2026	2027	2028	İzleme Sıklığı	Rapor Sıklığı
PG2.3.1.Öğrenci görüşmeleri oranı	%20	%80	%85	%90	%95	%95	%100	1Yıl	1 Yıl
PG2.3.2. Veli görüşmeleri oranı	%20	%50	%55	%60	%65	%80	%85	1Yıl	1 Yıl
PG2.3.3. Öğretmen görüşmeleri sayısı	%20	%100	%100	%100	%100	%100	%100	1Yıl	1Yıl
PG2.3.4. Düzenlenen etkinlik sayısı	%20	30	32	34	36	38	40	1Yıl	1Yıl
PG2.3.5. Bireysel ve grup başarısını artırma uygulamaları sayısı	%20	34	36	38	42	44	46	1Yıl	1Yıl
Koordinatör Birim	Okul İdaresi Rehberlik Servisi								
İş birliği Yapılacak Birimler	Yerel yöntemler, sivil toplum örgütleri ve halkın eğitime desteği								
Riskler	Aile içi problemlerin bazı öğrencilerin eğitim hayatına yansması.								
Stratejiler	S1. Eğitsel/kişisel rehberlik çalışmaları kapsamında öğrencilerin eksikleri ihtiyaçları tespit edilerek bu ihtiyaçların giderilmesi için birey/grup bazlı planlamaların yapılması sağlanacaktır. S2. Sınıf rehber öğretmen ve okul rehber öğretmen arasındaki çalışma iş birliği güçlendirilerek sağlıklı ruh yapısına sahip, kendisini keşfetmeyi öğrenmiş mutlu bireyler yetiştirmeyi sağlamak amacıyla etkinlikler/uygulamalar gerçekleştirilecektir. S3. Rehberlik faaliyetlerinin kapsamı ve önemi ile ilgili öğretmenlere yönelik farkındalık çalışmaları yürütülecektir. S4. Öğrencilerin yaş dönem özellikleri, bu dönemde karşılaşılabilecek sorunlar ve bu sorunlarla baş etme, öğrenci-veli sağlıklı iletişim kurma yöntemleriyle ilgili velilere yönelik etkinlikler düzenlenecektir								
Maliyet Tahmini	30.000 TL								
Tespitler	Veli görüşme saatlerinin belirlenmesi								
İhtiyaçlar	Velilere yönelik seminerler düzenlenmesi								

Hedef 2.4	Öğrencilerin ulusal/uluslararası projelere katılım oranları ve hareketlilik sayısı yükseltilerek beceri temelli yabancı dil öğrenme yeterlilikleri artırılabacaktır.
------------------	--

Performans Göstergeleri	Hedefe Etkisi*	Başlangıç Değeri**	2024	2025	2026	2027	2028	İzleme Sıklığı	Rapor Sıklığı
PG2.4.1. Yabancı dil öğrenme yeterliklerini geliştirmeye yönelik açılacak kurs sayısı	%15	1	2	3	4	5	6	1 Yıl	1 Yıl
PG2.4.2. Yabancı dil öğrenme yeterliklerini geliştirmeye yönelik açılan kurslara katılan öğrenci oranı (%)	%15	%1,3	%2	%2,5	%3	%3,5	%4	1 Yıl	1 Yıl
PG2.4.3. Öğrencilere yabancı dil bilmenin önemini ve gerekliliğini anlatan seminer sayısı	%15	3	4	5	6	7	8	1 Yıl	1 Yıl
PG2.4.4. Yabancı dil dersi yılsonu puan ortalaması	%15	80	85	90	95	100	100	1 Yıl	1 Yıl
PG2.4.5. Ulusal ve uluslararası hareketlilik programları/ projeleri bilgilendirme toplantılarına katılım oranı (%)	%15	%20	%25	%30	%35	%40	%45	1 Yıl	1 Yıl
PG2.4.6. Bir eğitim öğretim döneminde hazırlanan ulusal veya uluslararası proje sayısı	%25	150	200	250	300	350	400	1Yıl	1 Yıl
Koordinatör Birim	Okul İdaresi Okul Zümreleri								
İş birliği Yapılacak Birimler	Üniversiteler İl ve İlçe ARGE birimleri Belediyeler								
Riskler	Bazı Projelerde Maliyetin Yüksek Olması Eğitim Sisteminin sınav merkezli olması								
Stratejiler	S1.Öğrencilerin yabancı dil öğrenme yeterliklerini geliştirmeye yönelik kurslar açılacaktır. S2.Öğrencilere yabancı dil bilmenin önemini ve gerekliliğini anlatan seminerler düzenlenecektir. S3.Öğrencilerin yabancı dil eğitimine yönelik olarak düzenlenen konferanslara katılımları sağlanacaktır. S24.Yabancı dil eğitimine yönelik dijital içerikler ve platformlardan haberdar olmaları sağlanacaktır. S5.Yabancı dil eğitimini destekleyen uluslararası projelerin ve hareketliliklerin tanıtımını yaparak öğretmen ve öğrencinin motivasyonu sağlanacaktır. S6.Duvar panoları, afişler, vb. uygulamalarla okulun fiziki alanlarında yabancı dilin yazılı olarak ön plana çıkartılması sağlanacaktır. S7.Tüm Kademelerdeki öğrencilere pratik yapma imkânı sağlayan materyallerin bulunduğu yabancı dil sınıfı ya da atölyesi oluşturulacaktır. S8.Yabancı dil etkinlikleri kapsamında öğrenci kulüpleri oluşturulacaktır.								

Maliyet Tahmini	100.000 TL
Tespitler	Proje yazım tekniğindeki eksiklikler giderilmeli.
İhtiyaçlar	Uygulamalı proje yazma eğitimi düzenlenecek.

Amaç 3	Okulların kurumsal kapasite ve yeterlilikleri verimli ve sürdürülebilir bir şekilde geliştirilecektir.
Hedef 3.1	Okulun fiziki mekânları ihtiyaç ve hedefleri doğrultusunda iyileştirilmesi sağlanacaktır.

Performans Göstergeleri	Hedefe Etkisi*	Başlangıç Değeri**	2024	2025	2026	2027	2028	İzleme Sıklığı	Rapor Sıklığı
PG3.1.1. İyileştirilen fiziki mekân (derslik, spor salonu, kütüphane, pansiyon vb.) sayısı	%40	5	6	7	8	9	10	1 Yıl	1 Yıl
PG3.1.2. Fiziksel mekanların temizlik ve hijyenine ilişkin memnuniyet oranı (%)	%30	%90	%95	%100	%100	%100	%100	1Yıl	1Yıl
PG3.1.3. Altyapı ve donatım eksikliği bulunan fiziksel birim sayısı	%30	5	4	3	2	1	0	1Yıl	1Yıl
Koordinatör Birim	Okul İdaresi Okul Aile Birliği								
İş birliği Yapılacak Birimler	Yerel yöntemler, sivil toplum örgütleri ve velilerin eğitime desteği sağlanacak.								
Riskler	Okul Aile Birliğine yapılan bağışların ve gelirlerin okul ihtiyaçlarını karşılayamaması								
Stratejiler	S1. Okulun fiziki mekânlarının durum tespiti yapılacak ve iyileştirilme için önceliklendirilmiş bir plan doğrultusunda çalışmalar yapılacaktır. S2. Fiziki mekânların iyileştirilmesi için kamu idareleri, belediyeler ve işverenlerle iş birlikleri yapılacaktır. S3. Bilişim altyapısını güçlendirme çalışmaları yapılacaktır. S4. Temizlik ve hijyen memnuniyet düzeyi belirlemek için anketler uygulanarak yapılacak değerlendirmeler sonucunda gerekli tedbirler alınacaktır.								
Maliyet Tahmini	200.000 TL								
Tespitler	Genel bütçeden zaman zaman talep edilen ödeneğin ihtiyaç duyulan zamanda karşılanamaması Okul Aile Birliğine yapılan yardımlar yeterli olmamaktadır.								
İhtiyaçlar	Okul binasının farklı etkinlikler yapmak için uygun olması sağlanacak. Kantinin dışarıda olması sağlanacak.								

Hedef 3.2	Okul yöneticilerinin ve öğretmenlerin mesleki gelişimleri ve motivasyonları güçlendirilecektir.
------------------	---

Performans Göstergeleri	Hedefe Etkisi*	Başlangıç Değeri**	2024	2025	2026	2027	2028	İzleme Sıklığı	Rapor Sıklığı
PG3.2.1. Hizmet içi eğitim alan yönetici oranı (%)	%40	%100	%100	%100	%100	%100	%100	1Yıl	1 Yıl
PG3.2.2 Hizmet içi eğitim alan öğretmen oranı (%)	%30	%100	%100	%100	%100	%100	%100	1Yıl	1 Yıl
PG3.2.3. Uzaktan hizmet içi eğitime katılan öğretmen oranı (%)	%30	%75	%80	%85	%90	%95	%100	1 Yıl	1 Yıl
Koordinatör Birim	Okul İdaresi Rehberlik Servisi								
İş birliği Yapılacak Birimler	Halk Eğitim Merkezleri Üniversiteler İl ve İlçe Milli Eğitim Müdürlükleri İl Sağlık Müdürlüğü								
Riskler	Hizmet içi seminerlerinin ders saatleri içinde olması Seminer konularının öğretmenlerin ilgi alanlarının dışında olması.								
Stratejiler	S1. Okul yöneticilerinin ve öğretmenlerin mesleki gelişim ihtiyaçları tespit edilerek, bu ihtiyaçları gidermeye yönelik bir mesleki gelişim planı hazırlanacaktır. S2. Okul yöneticilerinin ve öğretmenlerin uzaktan hizmet içi eğitimlere katılmaları teşvik edilecektir. S3. Okul personelinin motivasyon, iş doyum ve kurumsal bağlılık düzeylerini artıracak çalışmalar yapılacaktır.								
Maliyet Tahmini	50.000 TL								
Tespitler	Hizmetiçi eğitimlerin yüzyüze yapılması daha verimli olmaktadır.								
İhtiyaçlar	Hizmet içi eğitimler okulun mesai saatlerinin dışında ve yüzyüze planlanması sağlanacak.								

Hedef 3.3	Eđitim ve ęđretimin sađlıklı ve güvenli bir ortamda gerekleřtirilmesi iin okul sađlıđı ve güvenliđi geliřtirilecektir
------------------	---

Performans Gstergeleri	Hedefe Etkisi*	Başlangı Deđeri**	2024	2025	2026	2027	2028	İzleme Sıklıđı	Rapor Sıklıđı
PG3.3.1. Okulda yařanan kaza sayısı	%10	3	2	1	0	0	0	1 Yıl	1 Yıl
PG3.3.2. Bađımlılıkla mcadele ile ilgili konularda eđitim alan ęđrenci, ęđretmen ve veli oranı	%10	%100 %60	%100 %70	%100 %80	%100 %90	%100 %100	%100 %100	1 Yıl	1 Yıl
PG3.3.3. Akran zorbalıđı ve siber zorbalılıkla ilgili konularda eđitim alan ęđrenci ve ęđretmen sayısı	%5	%100 %100	%100 %100	%100 %100	%100 %100	%100 %100	%100 %100	1 Yıl	1 Yıl
PG3.3.4. Sađlıklı beslenme ve obezite ile ilgili konularda verilen eđitim alan ęđrenci, ęđretmen ve veli oranı	%10	%100 %100 %60	%100 %100 %60	%100 %100 %60	%100 %100 %60	%100 %100 %60	%100 %100 %60	1 Yıl	1 Yıl
PG3.3.5. Hijyen, gıda güvenliđi, bulařıcı hastalıklar ile ilgili konularda verilen eđitim alan ęđrenci, ęđretmen ve veli oranı	%5	%100 %100 %60	%100 %100 %60	%100 %100 %60	%100 %100 %60	%100 %100 %60	%100 %100 %60	1 Yıl	1 Yıl
PG3.3.6. Disiplin kuruluna sevk edilen olay sayısı	%10	6	5	4	2	0	0	1 Yıl	1 Yıl
PG3.3.7. Afete hazırlık eđitimlerine katılan ęđrenci ve ęđretmen sayısı	%10	40 600	42 620	44 660	46 680	46 700	46 720	1 Yıl	1 Yıl
PG3.3.8. İlkyardı m eđitimlerine katılan ęđrenci ve ęđretmen sayısı	%10	40 600	42 620	44 660	46 680	46 700	46 720	1 Yıl	1 Yıl
PG3.3.9 Sivil savunma eđitimlerine katılan ęđrenci ve ęđretmen sayısı	%10	40 600	42 620	44 660	46 680	46 700	46 720	1 Yıl	1 Yıl
PG3.3.10. Afet ve acil durum tatbikat sayısı	%10	1	2	3	4	5	5	1 Yıl	1 Yıl
PG3.3.11. Onur belgesi alan ęđrenci sayısı	%10	180	200	220	240	260	280	1 Yıl	1 Yıl
Koordinatr Birim	Okul İdaresii k Rehberlik Servisi								
İř birliđi Yapılacak Birimler	AFAD Sivil Savunma Kulb Sađlık Mdrlkleri								
Riskler	Afed bilincinin oluřmaması Toplumun sosyolojik yapısı ekirdek aile yapısının olmaması Yerel ynetimlerde denetimlerin caydırıcı olmaması								

Stratejiler	<p>S1. Öğrenci, öğretmen ve velilerde farkındalık oluşturmak için bağımlılıkla mücadele, akran zorbalığı, siber zorbalık, sağlıklı beslenme ve obezite, hijyen, bulaşıcı hastalıklar ve gıda güvenliği gibi konularda alan uzmanları ile işbirliğinde eğitimler düzenlenecektir.</p> <p>S2. Okulda yaşanan disiplin olaylarının nedeni rehber öğretmen koordinasyonunda sınıf rehber öğretmeni ve öğrencilerin diğer öğretmenleriyle iş birliğinde tespit edilerek bu konuda çalışmalar yapılarak öğrencilerin ve velilerin farkındalıkları artırılacaktır.</p> <p>S3. Başarılı ve örnek davranış sergileyen öğrencilerin onur belgesiyle ödüllendirilmesi ve bu öğrencilerin diğer öğrencilere örnek olması sağlanacaktır.</p> <p>S4. Doğa, insan ve teknoloji kaynaklı (deprem, sel, heyelan, yangın, çığ ve salgın hastalıklar vd.) afetlere karşı gerekli tedbirlerin alınması için çalışmalar yapılacaktır.</p> <p>S5. Doğa, insan ve teknoloji kaynaklı (deprem, sel, heyelan, yangın, çığ ve salgın hastalıklar vd.) konularında alan uzmanları ile iş birliğinde öğretmen, öğrenci ve velilere farkındalık eğitimleri verilecektir.</p> <p>S6. Sivil savunma alanında öğrenci kulüp faaliyetleri kapsamında etkinlikler düzenlenecektir.</p> <p>S7. Okulun afet ve acil durum eylem planının güncel tutulması sağlanacaktır.</p> <p>S8. Afet ve acil durum tatbikatları düzenlenecektir.</p>
Maliyet Tahmini	50.000 TL
Tespitler	<p>Öğrencilerdeki afet ve sağlıklı yaşama bilincini sürekli canlı tutulacaktır.</p> <p>Düzenlenen tatbikat sayısı artırılmalı ve profesyonel ekipler davet edilerek düzenlenmeli.</p>
İhtiyaçlar	<p>Okul panolarına afişler asılacak ve seminerler düzenlenecektir.</p> <p>Afet ve diğer profesyonel ekipler tarafından uygulamalı eğitimler verilmesi sağlanacak.</p>

Hedef 3.4	İklim değişikliğinin olumsuz etkilerini azaltmak ve çevresel sürdürülebilirliği sağlamak için tasarruf tedbirleri kapsamında enerji verimliliği artırılacaktır.
------------------	---

Performans Göstergeleri	Hedefe Etkisi*	Başlangıç Değeri**	2024	2025	2026	2027	2028	İzleme Sıklığı	Rapor Sıklığı
PG3.4.1. Elektrik tüketimi (kw)	%25	51.287	50.000	49.000	48.000	47.000	46.000	1 Yıl	1 Yıl
PG3.4.2 Su tüketim miktarı (m3)	%25	488	470	450	430	420	410	1 Yıl	1 Yıl
PG3.4.3. Doğalgaz/akaryakıt/kömür tüketim miktarı (m3/lt/kg)	%25	18.249	18.000	17.000	16.000	15.000	14.000	1 Yıl	1 Yıl
PG3.4.4. Bakım ve onarımı yapılan alan-tesisat sayısı/oranı	%25	5	4	3	2	1	0	1 Yıl	1 Yıl
Koordinatör Birim	Okul İdaresi Okul Aile Birliği								
İş birliği Yapılacak Birimler	Öğrenci Kulüpleri Rehberlik Servisi								

Riskler	Okul Tesisatlarının eski olması
Stratejiler	S1. Okul elektrik, su ve yakıt tüketimi miktar ve tutar olarak izlenerek tüketimi artıran unsurlar araştırılacak ve verimliliği artıracak tedbirler alınacaktır. S2. Tasarruf tedbirleri kapsamında enerji verimliliği ile ilgili farkındalık çalışmaları yapılacaktır. S3. Enerji tasarrufunun sağlanması için atölye ve laboratuvarlarda tedbir alınmasına yönelik çalışmalar yapılacaktır. S4. Enerji tasarrufuna yönelik proje geliştirilecektir. S5. Yenilenebilir enerji kaynaklarından daha fazla yararlanmak için çalışmalar yapılacaktır.
Maliyet Tahmini	1.000.000 TL
Tespitler	Elektri,su ve doğalgaz tesisatının yenilenmesi gerekmektedir.
İhtiyaçlar	Okul elektrik tesisatının yenilenmesi sağlanacak Okul kalorifer tesisatının yenilenmesi sağlanacak. Foteselli Musluklar yapılması sağlanacak.

4.5. Maliyetlendirme

	2024	2025	2026	2027	2028	ToplamMaliyet
Amaç 1	150.000	160.000	170.000	180.000	190.000	850.000
Amaç 2	230.000	240.000	250.000	260.000	270.000	1.250.000
Amaç 3	1.300.000	1.600.000	1.900.000	2.200.000	2.500.000	9.500.000
TOPLAM	1.680.000	2.000.000	2.320.000	2.640.000	2.960.000	11.600.000

5. İZLEME VE DEĞERLENDİRME

İzleme ve Değerlendirme aşağıdaki esaslara bağlı kalınarak yapılacaktır:

Stratejik Plan yıl boyunca izlenerek yılda iki defa değerlendirilecektir.

Yukarıda sunulan Mithatpaşa Anadolu Lisesi Müdürlüğü 2024-2028 Yılı Stratejik Planı 51 sayfadan ibaret olup, tarafımdan incelenmiş ve imza altına alınmıştır.

Özer ÖZ
Müdür Yardımcısı

Yakup AKTAŞ
Okul Müdürü

Arz ederim.

UYGUNDUR

.../03/2024

Ahmedlatif ŞAHİN
İlçe Milli Eğitim Müdürü V.